



# VQR 2011-2014

Note tecniche per la selezione dei  
prodotti



POLITECNICO  
DI TORINO



# Agenda



- Metodologia di valutazione dell' ANVUR
- La valutazione peer per i settori bibliometrici
- La valutazione bibliometrica
- Principali peculiarità nei criteri dei diversi GEV
- La valutazione bibliometrica del GEV 09
- Selezione dei prodotti al Politecnico
  - La simulazione delle classi dei prodotti
  - Il flusso di attività
  - L'applicativo in Mypoli – La mia Ricerca
  - La selezione in IRIS-Catalogo della Ricerca



# Metodologia di valutazione dell'ANVUR



## I prodotti

Le tipologie di prodotti ammesse alla valutazione sono:

- **Monografia scientifica e prodotti assimilati** (es: Raccolta coerente di saggi propri di ricerca, Commento scientifico, Bibliografia Critica o ragionata...)
- **Contributo in rivista**, limitatamente alle seguenti tipologie: Articolo scientifico, Articolo scientifico di rassegna critica di letteratura (Review essay), Lettera, Contributo a Forum su invito della redazione della rivista, Nota a sentenza, Traduzione in rivista, per i soli SSD in cui è scientificamente rilevante (su decisione del GEV)
- **Contributo in volume**: Contributo in volume (Capitolo o Saggio), Articolo scientifico in atti di conferenza con processo di revisione peer, Prefazione/Postfazione con carattere di saggio, Curatela di volume con saggio introduttivo, Catalogo con saggio introduttivo, Voce critica di dizionario o enciclopedia, Traduzione in volume, per i soli SSD in cui è scientificamente rilevante (su decisione del GEV), schede di catalogo
- **Altri tipi di prodotti scientifici** (solo se corredati da elementi ufficiali atti a consentire l'identificazione della data di produzione): Composizioni, Disegni, Progetti architettonici, Mostre....
- **Brevetti concessi** nel quadriennio della VQR (dal 1/1/2011 al 31/12/2014)



# Metodologia di valutazione dell'ANVUR



## I prodotti

Le tipologie di pubblicazione indicate nel bando rappresentano l'insieme complessivo delle categorie ammissibili. Ogni GEV potrà, sulla base delle caratteristiche dei settori di ricerca a esso afferenti, specificare meglio o limitare le tipologie ammesse a valutazione.

### **Non sono considerate pubblicazioni valutabili ai fini della VQR:**

- Manuali e testi meramente didattici
- Recensioni di un singolo lavoro, prive di analisi critica della letteratura sull'argomento
- Brevi voci enciclopediche o di dizionario senza carattere di originalità.
- Brevi note a sentenza di tipo redazionale senza carattere di originalità o meramente ricognitive
- Brevi schede di catalogo prive di contributi scientifici autonomi.



# Metodologia di valutazione dell'ANVUR



I GEV utilizzeranno, pur con specifiche diverse, i seguenti metodi di valutazione:

- **"peer-review"** affidata a revisori esterni (di norma due);
- **valutazione diretta da parte del GEV** che svolge una peer review interna al GEV;
- **analisi bibliometrica** (ove applicabile)

**L'attribuzione dei prodotti di ricerca al GEV si basa sul SSD dell'autore.**

Se il SSD assegnato al prodotto è diverso da quello dell'autore, il GEV può decidere di attribuirlo ad un altro GEV ritenuto più rispondente al contenuto del prodotto.



I prodotti valutati mediante “peer review” appartengono a 5 categorie:

1. Articoli che non sono indicizzati nelle banche dati ISI WoS e/o Scopus
2. Articoli che sono indicizzati che richiedono la “peer review” in base all’algoritmo bibliometrico
3. Articoli che sono indicizzati per i quali la “peer review” è richiesta dall’autore o dalla struttura, oppure è ritenuta opportuna dal GEV
4. Articoli che sono indicizzati e che saranno valutati utilizzando sia l’algoritmo bibliometrico sia la “peer review” al fine di studiare la correlazione tra i due metodi di valutazione
5. Tutti gli altri prodotti di ricerca

La valutazione peer si basa su un’apposita scheda revisore e sulle linee guida del GEV; la scheda revisore consente al revisore di attribuire un punteggio per i 3 criteri stabiliti dal DM e dal bando:

- Originalità
- Rigore metodologico
- Impatto attestato o potenziale

Nella scheda è inoltre presente un campo libero dove il revisore inserisce un giudizio sintetico.



# La valutazione bibliometrica

I prodotti valutati mediante **valutazione bibliometrica** sono i prodotti pubblicati su riviste indicizzate nelle basi di dati citazionali Wos e Scopus:

- Articoli scientifici, anche nella forma di *Letters* o *Conference papers* pubblicati su rivista;
- Articoli scientifici di rassegna critica della letteratura (*Review*).

La valutazione utilizzerà un algoritmo che tiene conto, in misura diversa a seconda dell'anno di pubblicazione dell'articolo, sia del numero di citazioni (CIT), sia dell'indicatore di impatto (o Journal Metric -JM) della rivista ospitante; per quest'ultimo verranno utilizzati:

L'indicatore di impatto della rivista sarà:

- un indicatore atto a misurare la popolarità della sede di pubblicazione (Es. **5YIF per Wos, IPP per Scopus**)
- un indicatore atto a misurare il prestigio della rivista (Es. **AI per Wos, SJR per Scopus**)

**5YIF** : 5-year Impact Factor

**IPP**: Impact per Publication

**AI**: Article Influence

**SJR**:SCImago Journal Rank



# La valutazione bibliometrica



1. Il primo passo per la valutazione di un dato l'articolo è l'individuazione della categoria di riferimento nota come **Subject Category** (SC) in WoS e **All Science Journal Classification** (ASJC) in Scopus (d'ora in avanti SC).

Gli articoli pubblicati su una rivista che compare solo nella categoria multidisciplinare (*Multidisciplinary Sciences* in Wos o *Multidisciplinary* in Scopus), saranno riassegnati ad un'altra SC sulla base delle citazioni contenute nell'articolo e ricevute dall'articolo.

2. Il secondo passo, sulla base della categoria indicata dall'autore è finalizzato a:
  - a. Calcolare la distribuzione cumulativa empirica dell'indicatore bibliometrico **JM** per le riviste appartenenti alla SC individuata, per l'anno di pubblicazione dell'articolo da valutare e si assegna un percentile a ognuna delle riviste.
  - b. Calcolare la funzione di distribuzione cumulativa empirica del numero di citazioni **CIT** di tutti gli articoli pubblicati dalle riviste appartenenti alla SC individuata e si assegna un percentile a ognuno degli articoli.





## Punti di attenzione

- a) Nel calcolo dell'indicatore bibliometrico i GEV utilizzeranno le citazioni aggiornate **al 29 Febbraio 2016**.
- b) non saranno escluse le **autocitazioni** ma saranno esaminati con particolare attenzione gli articoli con un numero di autocitazioni superiore al 50% del totale delle citazioni.
- c) Nella **scheda prodotto** all'autore/istituzione sarà chiesto:
  - di indicare obbligatoriamente la base di dati preferita
  - di scegliere un **solo indicatore** di impatto che dovrà essere utilizzato per la valutazione. Per il GEV 09 tale scelta non è però obbligatoria. Qualora l'autore/istituzione non compia la scelta, il GEV effettuerà la valutazione del prodotto presentato basandosi su una scelta di default per JM. Vista la maggiore affidabilità degli indicatori di prestigio rispetto a quelli di popolarità, la scelta di default sarà **AI** se la base di dati scelta sia WoS e **SJR** nel caso in cui essa sia Scopus.



# Principali peculiarità nei criteri dei diversi GEV

## GEV01:

- Per l'indicatore di impatto della rivista sarà utilizzata anche la banca dati MathSciNet; gli indicatori di impatto saranno:
  - AI per Wos
  - SNIP e SJR per Scopus
  - MCQ per MathSciNet
- Gli articoli di confine saranno valutati tramite *informed peer review*
- **Per i prodotti associati ai SSD INF/01 E MAT/01, il GEV suggerisce caldamente l'uso della banca dati SCOPUS**
- E' stata scelta una pendenza A delle rette con valore sempre  $\geq 1$  in modo da dare maggiore peso all'indicatore di impatto della rivista
- Sono state individuate categorie di riferimento, una per ogni SSD di competenza del GEV, che integrano le *subject categories* Wos e le classi ASJC, poiché queste non rispettano correttamente l'articolazione interna della ricerca matematica e informatica. A ciascuna categoria è stato associato un elenco di riviste presenti nelle banche dati, ritenute più significative ai fini della valutazione.



## Principali peculiarità nei criteri dei diversi GEV

---

- Articoli pubblicati su riviste presenti in un elenco ma non indicizzate su MathSciNet saranno valutati usando AI o SJR; articoli pubblicati su riviste prive di AI saranno valutati usando MCQ o SJR (o SNIP per INF/01)
- Nella scheda prodotto:
  - se il SSD associato all'articolo è MAT/06, 07, 08 o 09, la scelta (facoltativa) dell'indicatore di impatto dovrà essere fatta in relazione alle caratteristiche intrinseche del prodotto: per tematiche applicative si sceglierà AI o SJR; per le altre, MCQ
  - se il SSD è INF/01, e si sia scelta la banca dati Scopus, l'indicatore di impatto dovrà essere scelto tra SNIP e SJR

**GEV02:** come GEV09

**GEV03:** E' stata applicata una restrizione delle tipologie di prodotti ammesse a valutazione rispetto a quanto previsto dal bando



## Principali peculiarità nei criteri dei diversi GEV

---

### **GEV04:**

- E' stata applicata una restrizione delle tipologie di prodotti ammesse a valutazione rispetto a quanto previsto dal bando
- Sono state individuate in modo puntuale le SC/ASJC di riferimento per la valutazione

### **GEV08a:**

- E' stata definita puntualmente la lista delle tipologie di prodotti
- La valutazione avverrà in peer review eccetto per il SSD ICAR 22 in cui avverrà tramite informed peer review.

### **GEV08b:**

- E' stata applicata una restrizione delle tipologie di prodotti ammesse a valutazione rispetto a quanto previsto dal bando
- Vista l'eterogeneità del campione di riferimento, saranno escluse le riviste che interessano in maniera limitata i SSD del GEV

### **GEV11a:**

- E' stata applicata una restrizione delle tipologie di prodotti ammesse a valutazione rispetto a quanto previsto dal bando
  - La valutazione viene effettuata solo tramite peer review
-



## **GEV12:**

- E' stata applicata una restrizione delle tipologie di prodotti ammesse a valutazione rispetto a quanto previsto dal bando
- La valutazione viene effettuata solo tramite peer review

## **GEV13:**

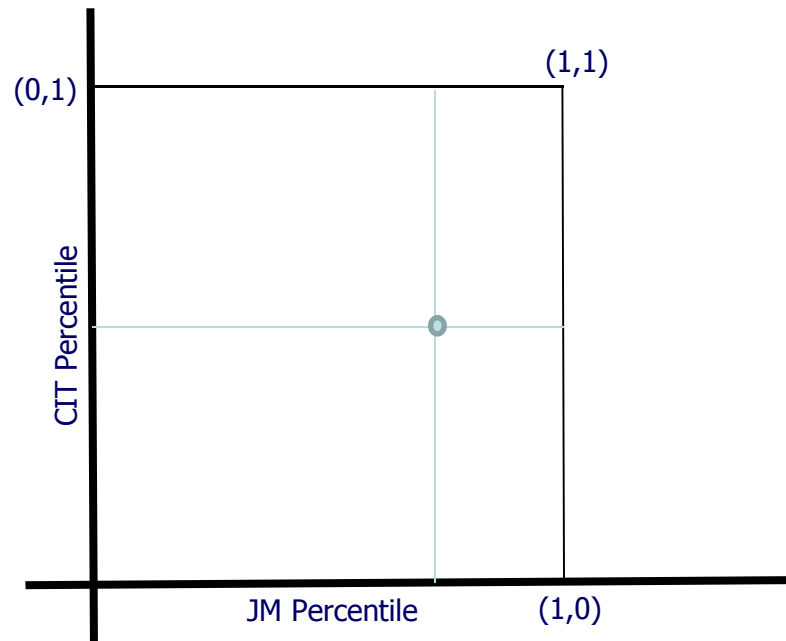
- Saranno valutati gli articoli sulle riviste comprese nella lista riviste del GEV già pubblicata
- I valori mancanti degli indicatori bibliometrici di Wos e Scopus saranno imputati usando indicatori bibliometrici (come l'indice h di Google Scholar) disponibili per l'intera lista riviste o per un suo sotto-insieme.
- Il GEV assegnerà a una classe immediatamente superiore gli articoli pubblicati su riviste indicizzate che nel periodo 2011-2014 presentino un numero di citazioni annuali medie (dall'anno di pubblicazione) superiore all'indicatore di impatto (misurato con l'indicatore IF5Y di ISI WoS o l'indicatore IPP di Scopus) della rivista corrispondente nel 2014

## **GEV14:**

- La valutazione viene effettuata solo tramite peer review
- Non sono ammessi a valutazione i brevetti



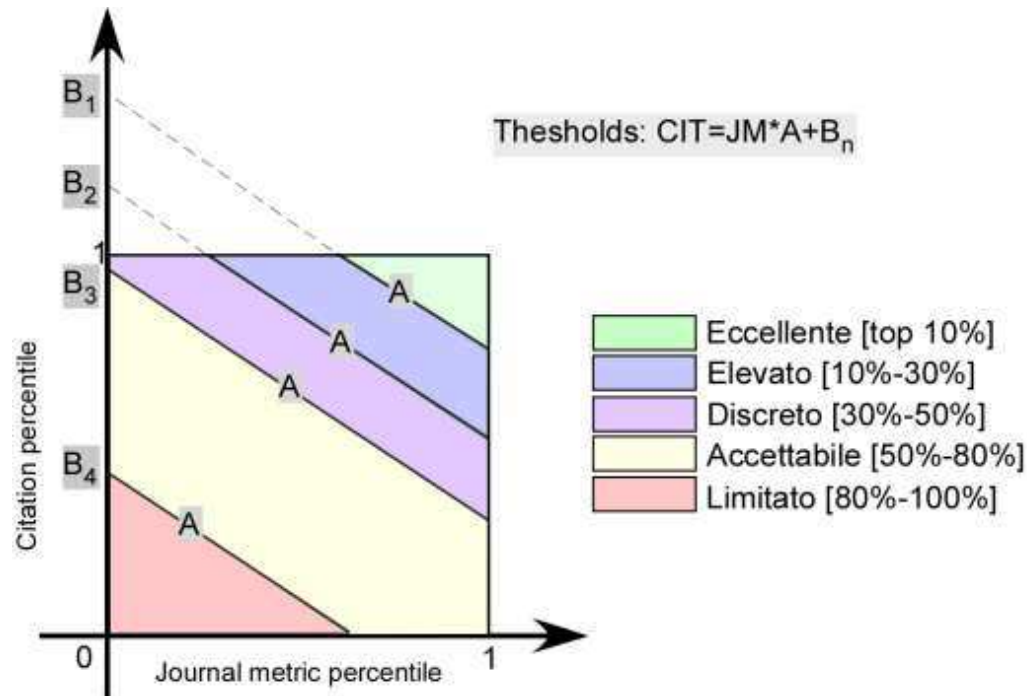
Ogni articolo avrà quindi due percentili associati (*percentile rivista e percentile citazioni*) che determineranno la sua posizione nel piano sotto indicato.



Il posizionamento nel piano determina l'attribuzione della classe finale di merito



- Una volta posizionati tutti i punti relativi ad ogni articolo sul piano, il piano viene diviso in 5 regioni (corrispondenti alle 5 classi di merito definite dall'ANVUR) in modo tale che in ogni regione sia presente un numero di punti pari a quelli definiti nel bando (10% zona A, 20% zona B,...)
- La pendenza A delle rette è stabilita da ciascun GEV.





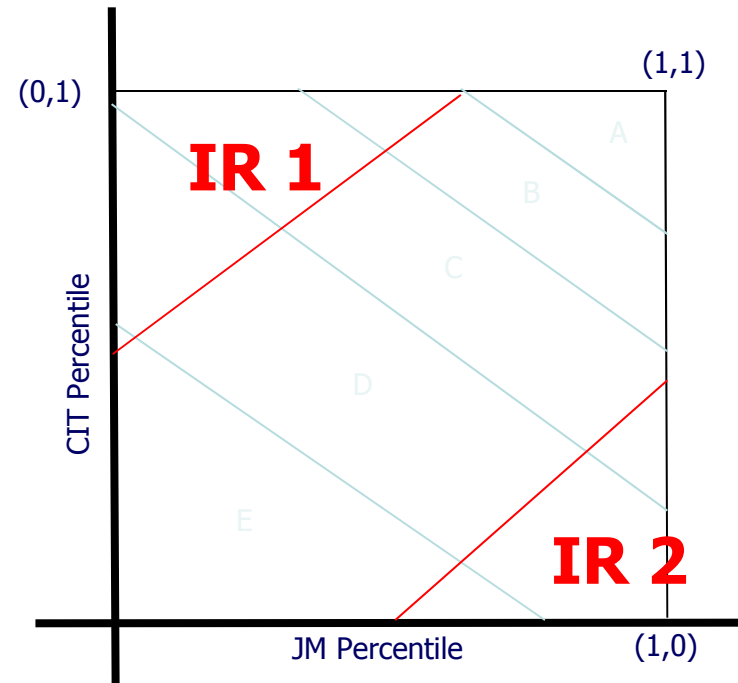
- La pendenza della retta varia a seconda dell'anno di pubblicazione dell'articolo e definisce quale dei due parametri (CIT, JM) è predominante al fine della valutazione. Per pendenze in valore assoluto minore di 1 si privilegia il percentile delle citazioni, per pendenze in valore assoluto maggiore di 1 si privilegia la metrica della rivista
- Il GEV 09 utilizzerà le seguenti pendenze al variare degli anni:
  - 2011: -0,4** (-0,6 ARCH GEV08a; -0,7 CIVILE GEV08b)
  - 2012:- 0,6** (-0,9 ARCH GEV08a; -0,9 CIVILE GEV08b)
  - 2013:- 0,9** (-1,5 ARCH GEV08a; -1,5 CIVILE GEV08b)
  - 2014:- 1,5** (-2 ARCH GEV08a; -2 CIVILE GEV08b)
- Vista la scarsa consistenza numerica relativa al dato citazionale degli articoli pubblicati nel 2014, il GEV09 ha deciso di sottoporre ad *Informed peer review* tutti gli articoli che non rientrano nella classe 'Eccellente'





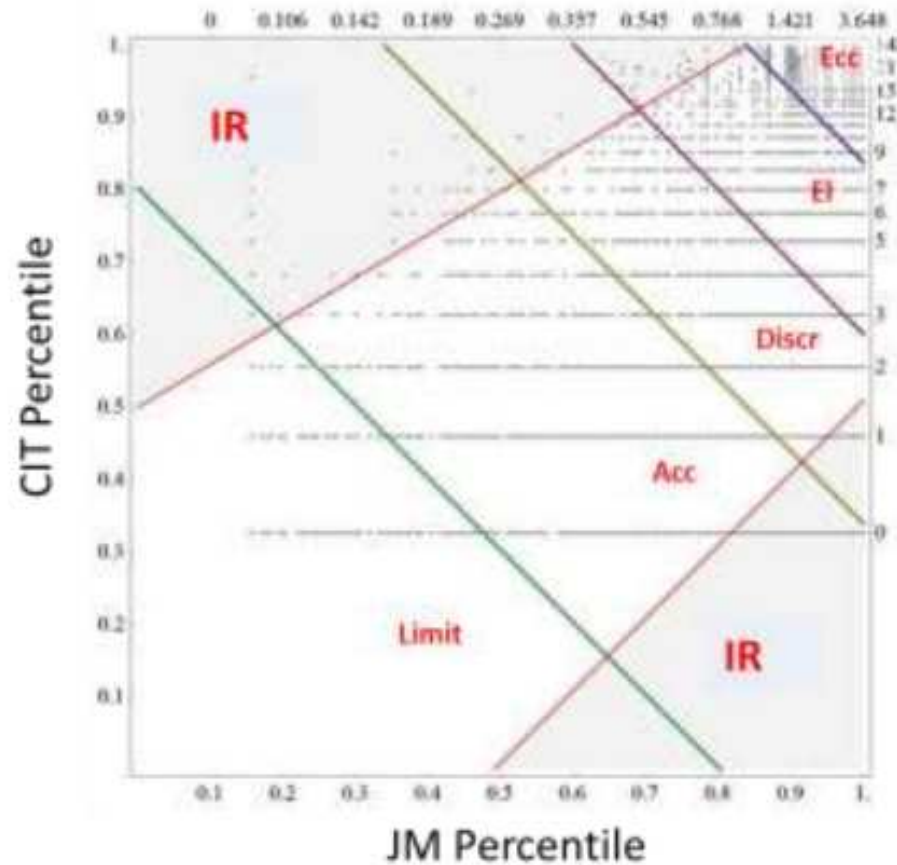
Per i casi limite (articoli pubblicati su riviste di alto prestigio ma con poche citazioni o pubblicati su riviste con basso JM ma con un elevato impatto citazionale) la valutazione verrà effettuata tramite *Informed peer review*

- L'area IR1 è definita da una retta che va dal percentile CIT 0,5 al punto dove la retta che definisce la zona A incrocia la retta  $y=1$
- L'area IR2 è una retta con pendenza 0,5 tale per cui in quella zona ricadano il 5% dei prodotti per il 2011 e 2012 e il 7% per il 2013





Di seguito l'esempio di una SC dove i puntini corrispondono al posizionamento degli articoli.





# Selezione dei prodotti al Politecnico: La simulazione delle classi dei prodotti



Sono stati eseguiti nel mese di dicembre dei test per simulare il modello di classificazione basandosi su dati scaricati da Scopus

- Circa 200 SC scaricate
- 40 SC arricchite (ISSN e altri dati) per un totale di circa 6 milioni di articoli e 350k journal
- Tale attività ha richiesto un impegno complessivo di circa 700 ore uomo

Le 40 SC sono state usate per ricreare (tramite script SQL) il modello dei dati ed individuare le fasce di citazioni per ogni classe di merito.

## Esempio

- Anno 2011
- SC 1304 *Biophysics*
- Journal «*Analytical Biochemistry*»
- JM IPP «*Impact Per Publication*»

CLASSE	CIT. minimo	Cit. Massimo
<b>A</b>	50	258
<b>B</b>	15	49
<b>C</b>	8	14
<b>D</b>	3	7
<b>E</b>	1	2
<b>IR1</b>	0	0



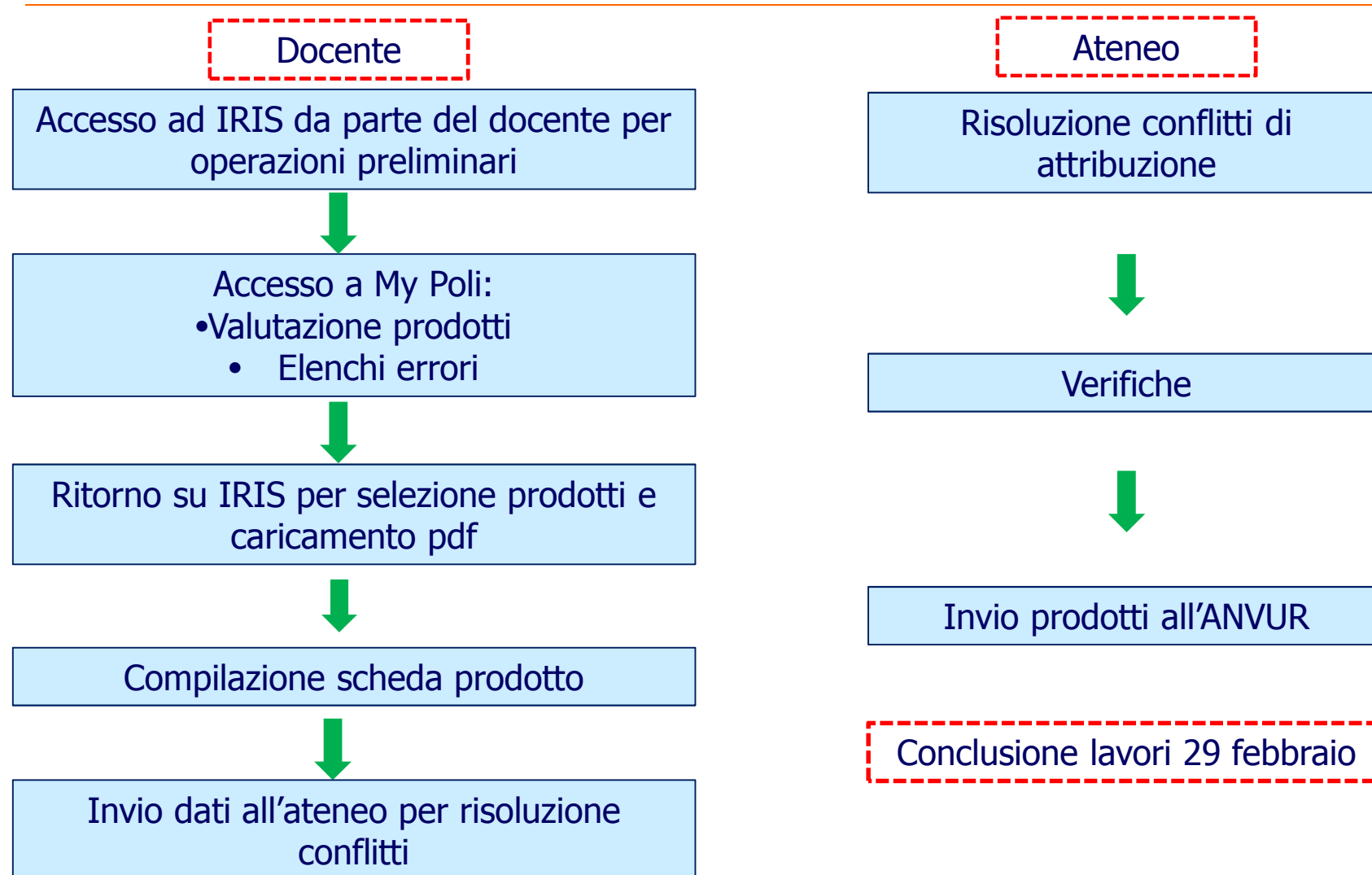
# Selezione dei prodotti al Politecnico: La simulazione delle classi dei prodotti



Esempio dati forniti da ANVUR

- «**gev09-scopus-anno2012-Electronic, Optical and Magnetic Materials - IPP-article**»

Titolo Rivista	Codice identificativo SCOPUS	valore IPP	classe A	classe B	classe C	classe D	classe E	IR in alto	IR in basso
Acta Materialia	28583	3.051	16	6	3	0	no classe E	no IR in alto	2-0
Active and Passive Electronic Components	18673	0.167	no classe A	no classe B	19	4	0	>=6	no IR in basso
Advanced Functional Materials	25143	4.798	15	6	3	0	no classe E	no IR in alto	2-0
Advances in Atomic, Molecular and Optical Physics	12500154701	2.471	17	7	3	0	no classe E	no IR in alto	1-0
Advances in Optical Technologies	19700173247	0.653	no classe A	13	6	1	0	>=23	no IR in basso
Advances in OptoElectronics	5600152819	0.395	no classe A	31	9	2	0	>=11	no IR in basso





# Selezione dei prodotti al Politecnico: L'applicativo in Mypoli – La mia Ricerca



- Sulla base dei criteri pubblicati dai GEV sono stati classificati, per ciascun docente/ricercatore, gli articoli su rivista per il periodo 2011-2014.
- Nella sezione “La mia ricerca” di MyPoli, sarà presentato l'elenco completo dei prodotti con le informazioni bibliometriche disponibili e con la classificazione GEV.
- Ogni prodotto è classificato per ogni GEV in cui è presente il ranking della rivista su cui è stato pubblicato.
- Per l'ordinamento sarà considerata come prevalente la classificazione del GEV corrispondente al SSD di afferenza degli autori del prodotto.
- Nell'elenco saranno presenti i prodotti che, per massimizzare i risultati di Ateneo, sono stati attribuiti ad altri coautori o prodotti ai quali, sulla base delle informazioni disponibili, non è stato possibile attribuire una classificazione.



# Selezione dei prodotti al Politecnico: L'applicativo in Mypoli – La mia Ricerca



L'applicativo che sarà reso disponibile ai docenti è stato impostato in modo che, attraverso la scelta dei prodotti da inviare alla valutazione, si possa massimizzare il punteggio dell'Ateneo. A tal fine sono state effettuate le seguenti scelte:

1. Nell'allocazione dei prodotti ai coautori, è stata data priorità ai **docenti neoassunti o a quelli che sono transitati in una fascia o ruolo superiore**. Tale scelta è motivata dal fatto che la valutazione dei prodotti di tali autori parteciperà alla definizione dell'indicatore di mobilità che pesa il 20% nella definizione dell'indicatore globale del profilo di qualità dell'istituzione.
2. Nel definire la lista ordinata dei prodotti in base alla valutazione stimata dall'ateneo, si sta valutando di definire la seguente priorità:

Classe prodotti
A
B
IR_B
C
IR_C
D e IR_D



# Selezione dei prodotti: sezione “La mia Ricerca” di MyPoli



Ateneo Didattica Ricerca Imprese Amministrazione Login argomenti o persone

**MyPoli**  
Servizi Web per l'amministrazione

Home > MyPoli > Valutazione VQR > Valutazione prodotti

Tipo pubb: Tutti Valutazione: Tutti

ID_PRODOTTO	TITOLO	TIPO PRODOTTO	DOI	ID WOS	ID_SCOPIUS	ISSN	ANNO	SORGENTE	SC	INDICATORE	CLASSE	SELEZIONE IRIS	ATTRIBUITA A	GEV AUT
1.1	Articolo in rivista	10.110...	0003071...	2-s2.0-84...	0018-9...	2012	scopus	2208	SJR	A	NULL	NULL	GEV09	
1.1	Articolo in rivista	10.101...	0003288...	2-s2.0-84...	1566-1...	2014	scopus	2208	SJR	A	NULL	NULL	GEV09	
1.1	Articolo in rivista	10.110...	0003173...	2-s2.0-84...	0018-9...	2013	scopus	2208	SJR	B	NULL	NULL	GEV09	
1.1	Articolo in rivista	10.103...	0003231...	2-s2.0-84...	1463-9...	2013	scopus	1606	SJR	C	NULL	NULL	GEV09	
1.1	Articolo in rivista	10.100...	0002978...	2-s2.0-81...	0895-2...	2012	scopus	2208	SJR	C	NULL	NULL	GEV09	
1.1	Articolo in rivista	10.101...	0003067...	2-s2.0-84...	0925-9...	2012	scopus	2208	SJR	C	NULL	NULL	GEV09	
1.1	Articolo in rivista	10.100...	0003080...	2-s2.0-84...	0018-9...	2012	scopus	2208	SJR	C	NULL	NULL	GEV09	
1.1	Articolo in rivista	10.101...	0002847...	2-s2.0-78...	0018-9...	2012	scopus	2208	SJR	C	NULL	NULL	GEV09	
1.1	Articolo in rivista	10.101...	0002918...	2-s2.0-79...	0018-9...	2012	scopus	2208	SJR	C	NULL	NULL	GEV09	
1.1	Articolo in rivista	10.100...	0003405...	2-s2.0-84...	0018-9...	2012	scopus	2208	SJR	E	NULL	NULL	GEV09	
1.1	Articolo in rivista	10.110...	0003383...	2-s2.0-84...	0018-9...	2012	scopus	2208	SJR	IR	NULL	NULL	GEV09	
1.1	Articolo in rivista	10.104...	0003379...	2-s2.0-84...	0013-5...	2014	scopus	2208	SJR	IR	NULL	NULL	GEV09	
1.1	Articolo in rivista	10.100...	0003393...	2-s2.0-84...	0361-5...	2014	scopus	2208	SJR	IR	NULL	NULL	GEV09	
1.1	Articolo in rivista	10.110...	0003383...	2-s2.0-84...	1531-1...	2014	scopus	2208	SJR	IR	NULL	NULL	GEV09	
1.1	Articolo in rivista	10.101...	0003093...	2-s2.0-84...	0167-9...	2012	scopus	2208	SJR	IR1	NULL	NULL	GEV09	
1.1	Articolo in rivista	10.110...	0003449...	2-s2.0-84...	0018-9...	2014	scopus	2208	SJR	IR2	NULL	NULL	GEV09	
4.1	Contributo in A...	10.110...	NULL	2-s2.0-84...	NULL	2014	NULL	NULL	NULL	NULL	NULL	NULL	NULL	

Autore a cui è stato attribuito il prodotto per massimizzare il risultato di ateneo

Classificazione del prodotto sulla base dei criteri del GEV di afferenza

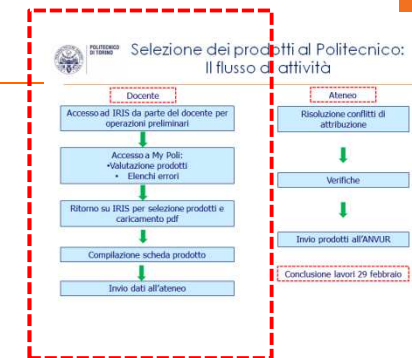




# La selezione in IRIS-Catalogo della Ricerca



## Operazioni da fare su IRIS



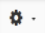
- Compilazione schermate preliminari con ERC
- Selezione 2 pubblicazioni come da suggerimenti risultanti dall'applicativo
- Recupero pdf e caricamento preliminare su IRIS almeno il giorno prima
- Verifica associazione identificativi Scopus e WOS laddove mancanti
- Salva e invia a 'Conflitti della ricerca'



# La selezione in IRIS-Catalogo della Ricerca



The screenshot shows the IRIS web application interface. The top navigation bar includes the IRIS logo, a user profile for Enrico MACII, and a 'Termina login as' button. The main content area features a search form with the following fields: 'Accreditato', 'Campagna', 'Anno', and 'Stato'. A 'Cerca' button is located at the bottom right of the search form. Below the search form is a table with the following data:

ID	Campagna	Accreditato	Stato	Operazioni
443	Campagna VQR 2011-2014	MACII Enrico	Selezione	

Below the table, there is a message: 'Un elemento trovato.' To the right of the table, there are export options: 'Opzioni di esportazione: CSV EXCE'. A dropdown menu is open over the 'Operazioni' column, showing options: 'Modifica (D002042)', 'Dettaglio (D002042)', and 'Salva e invia a "Confitti del...'. At the bottom of the page, there is a footer with the text: 'Powered by IRIS - about IRIS - Utilizzo dei cookie' and 'Copyright © 2016'.



# La selezione in IRIS-Catalogo della Ricerca



Consultazione PRESENZE E... x IRIS x +

https://iris.polito.it/ap/wfTask/publicationVqr/form.htm?wfTaskId=3407&wfItemId=443

Termina login as Enrico MACI - Italiano -

Home / Lista campagne VQR - per persona / Modifica

### Modifica scheda

Dati generali Valutazione pubblicazioni

#### Informazioni generali

Buongiorno MACI Enrico,  
tramite questa pagina Lei ha la possibilità di selezionare le pubblicazioni che verranno presentate per la campagna VQR 2011-2014 e di monitorare l'andamento della campagna fino alla sua chiusura.  
Attualmente lo stato della sua selezione è nello stato **Selezione**.

Secondo quanto acquisito da fonti ANVUR ci risulta che Lei è inquadrato come Prof. Ord. presso il Dipartimento di Automatica e Informatica (Area: AREA MN. 09 - Ingegneria industriale e dell'informazione, SSD: Settore ING-INF/05 - Sistemi di Elaborazione delle Informazioni, Settore Concorsuale: 09/H1 - SISTEMI DI ELABORAZIONE DELLE INFORMAZIONI);  
L'ORCID registrato presso Anvur è: 0000-0001-9046-5618

Per prima cosa Le chiediamo di compilare TERC che meglio caratterizza il suo profilo digitandolo nell'apposito box qui sotto.  
Per avere indicazioni sui settori ERC (European Research Council) [clicchi qui](#)

**Attenzione:**

- Qualora l'ERC associato ai prodotti sia il medesimo di quello specificato per la Sua persona non sarà necessario compilarlo nella scheda integrativa dei dati VQR. Il sistema provvederà a integrare questi dati prima dell'invio al sito VQR.
- Cominceranno ad uscire suggerimenti di possibili ERC digitando almeno 3 caratteri. Qualora si vogliono digitare solo 2 caratteri è possibile mettere come terzo carattere il simbolo \_ (underscore)
- I suggerimenti sono relativi a tutti gli ERC che sia nel codice che nella descrizione contengono le lettere digitate
- Gli ERC di terzo livello dovranno essere SOLO relativi all'ERC di secondo livello scelto

codice ERC 2° livello della persona

codice ERC 3° livello della persona

codice ERC 3° livello della persona

codice ERC 3° livello della persona

Secondo il regolamento dell'ANVUR Lei deve presentare 2 prodotti della ricerca.

Il processo VQR adottato dal Suo ateneo prevede le seguenti fasi:

- Lei selezioni le pubblicazioni e integri i metadati sulle pubblicazioni scelte per la VQR
- L'ateneo provvederà a risolvere eventuali conflitti tra le Sue scelte e quelle di Suoi colleghi
- L'ateneo dopo una verifica conclusiva invierà tutte le informazioni all'Anvur

Accetto il [Regolamento VQR per l'utilizzo dei testi](#)  SI  NO

Per procedere con la selezione delle pubblicazioni clicchi in alto sul Tab **Valutazione pubblicazioni** oppure sul bottone **Salva** e vai alla pagina successiva.

12:07  
13/01/2016



# La selezione in IRIS-Catalogo della Ricerca



The screenshot displays the IRIS-Catalogo web interface. At the top, there is a dark blue navigation bar with the IRIS logo on the left and user information 'Termina login as Enrico MACII' on the right. Below the navigation bar, a breadcrumb trail shows 'Home / Lista campagne VQR - per persona / Modifica'. A light blue notification banner indicates 'Modifica avvenuta con successo'. The main content area is titled 'Modifica scheda' and features two tabs: 'Valutazione pubblicazioni' (selected) and 'Dati generali'. Under the 'Valutazione pubblicazioni' tab, there is a section for 'Pubblicazioni' with a search bar labeled 'Cerca'. The search form includes five input fields: 'title', 'handle', 'date.issued (year)', 'item collection', and 'type.miur'. A 'Cerca' button is located at the bottom right of the search form. On the left side of the interface, a vertical sidebar contains a user profile for 'Enrico MACII' and a list of menu items: 'Portale pubblico', 'Prodotti', 'Reportistica e Analisi', 'Campagne di raccolta dati', and 'Campagna VQR'.



# La selezione in IRIS-Catalogo della Ricerca



Consente di aggiungere/rimuovere al pannello degli indicatori bibliometrici la pubblicazione corrispondente

Consente di visualizzare la pubblicazione su SCOPUS o su WOS qualora sia stato caricato l'id della pubblicazione presente sul database bibliografico

**Attenzione:**

- Una volta conclusa la selezione cliccare sul bottone "Salva e invia in..."
- Si segnala che modifiche apportate sul catalogo d'Ateneo verranno riportate nel modulo VQR durante la notte. La sincronizzazione avviene infatti ogni 24 ore
- Il recupero degli indicatori bibliometrici (qualora il suo ateneo abbia aderito ad un contratto con la banca dati WOS o SCOPUS) avverrà NON in tempo reale ma la notte successiva all'aggancio effettuato cliccando sull'apposita icona. Per poter vedere nel pannello apposito gli indicatori ricollegarsi il giorno successivo

title	date.issued (year)	item collection	type.miur	Priorità/SSD/Chiedi pdf/Monografia "vale doppio"	Messaggio associato	Operazioni
A Compact Macromodel for the Charge Phase of a Battery with Typical Charging Protocol ...	2014	4.1 Contributo in Atti di convegno	Contributo in Atti di convegno (273)	Selezione SETTORE ING-INF/05 - SISTEMI DI ELABORAZIONE DELLE... <input type="checkbox"/> Prima pubb. online 2011-14	Limitatamente alle seguenti tipologie: <ul style="list-style-type: none"> <li>• Contributo in volume (Capitolo o Saggio)</li> <li>• Articolo scientifico in atti di conferenza con processo di revisione peer</li> <li>• Prefazione/Postfazione con carattere di saggio</li> <li>• Curatela di volume con saggio introduttivo</li> <li>• Catalogo con saggio introduttivo</li> <li>• Voce critica di dizionario o enciclopedia</li> <li>• Traduzione in volume, per i soli SSD in cui è scientificamente rilevante (su decisione del GEV)</li> <li>• Schede di catalogo, repertorio o corpora</li> </ul>	    Scopus
A Cross-Level Verification Methodology for Digital IPs Augmented with Embedded Timing Monitors ...	2014	4.1 Contributo in Atti di convegno	Contributo in Atti di convegno (273)	Selezione SETTORE ING-INF/05 - SISTEMI DI ELABORAZIONE DELLE... <input type="checkbox"/> Prima pubb. online 2011-14	Limitatamente alle seguenti tipologie: <ul style="list-style-type: none"> <li>• Contributo in volume (Capitolo o Saggio)</li> <li>• Articolo scientifico in atti di conferenza con processo di revisione peer</li> <li>• Prefazione/Postfazione con carattere di saggio</li> <li>• Curatela di volume con saggio introduttivo</li> <li>• Catalogo con saggio introduttivo</li> <li>• Voce critica di dizionario o enciclopedia</li> <li>• Traduzione in volume, per i soli SSD in cui è scientificamente rilevante (su decisione del GEV)</li> <li>• Schede di catalogo, repertorio o corpora</li> </ul>	    Scopus Wos



## Accordo ANVUR-AIE

- Grazie a un accordo stipulato tra l'ANVUR e l'Associazione Italiana Editori, la maggioranza degli editori scientifici italiani ha acconsentito a inviare su richiesta al CINECA per la valutazione i pdf delle monografie da essi pubblicate nel periodo della VQR.
- L'elenco degli editori aderenti è consultabile sul sito dell'ANVUR

[http://www.anvur.org/attachments/article/929/marchi\\_editoriali\\_VQR\\_130~.pdf](http://www.anvur.org/attachments/article/929/marchi_editoriali_VQR_130~.pdf)



# La selezione in IRIS-Catalogo della Ricerca

---



## Caricamento fulltext

1. Il pdf è già presente in IRIS → è possibile trasferire il pdf da IRIS scegliendo quello appropriato
2. Il pdf non è presente in IRIS → il full text va caricato in IRIS, il giorno prima in modo da permettere l'aggiornamento giornaliero. Se per motivi di copyright non è disponibile una versione pubblica si carica con visibilità limitata ai soli gestori dell'archivio.
3. I pdf caricati per la VQR verranno cancellati dal modulo VQR alla fine della campagna e rimarranno solo in IRIS Catalogo.
4. **La scadenza per la richiesta dei file pdf agli editori da parte degli autori è prorogata all'8 febbraio 2016**
5. **La scadenza per gli editori per il caricamento dei file è fissata al 22 febbraio 2016.**



# La selezione in IRIS-Catalogo della Ricerca



## Richiesta pdf all'editore

					<ul style="list-style-type: none"> <li>Schede di catalogo, repertorio o corpora</li> </ul>	
In-line product quality control in freeze drying of pharmaceuticals ...	2014	2.1 Contributo in volume (Capitolo o Saggio)	Contributo in volume (Capitolo o Saggio) (268)	<p>Seleziona</p> <p>SETTORE ING-IND/26 - TEORIA DELLO SVILUPPO DEI PR... ▾</p> <p><input type="checkbox"/> Prima pubb. online 2011-14</p> <p><input checked="" type="checkbox"/> Richiesta .pdf editore</p>	<p>Limitatamente alle seguenti tipologie:</p> <ul style="list-style-type: none"> <li>Contributo in volume (Capitolo o Saggio)</li> <li>Articolo scientifico in atti di conferenza con processo di revisione peer</li> <li>Prefazione/Postfazione con carattere di saggio</li> <li>Curatela di volume con saggio introduttivo</li> <li>Catalogo con saggio introduttivo</li> <li>Voce critica di dizionario o enciclopedia</li> <li>Traduzione in volume, per i soli SSD in cui è scientificamente rilevante (su decisione del GEV)</li> <li>Schede di catalogo, repertorio o corpora</li> </ul>	<p>Scopus</p>







# La selezione in IRIS-Catalogo della Ricerca



## Caricamento fulltext

**Caricamento fulltext** Modifica

**Informazioni** X

Puoi caricare file con una grandezza massima di 20000000 byte (19,07 MB)

File \*  Nessun file selezionato.

**Informazioni**

Per caricare un nuovo file:

1. cliccare su SCEGLI FILE per selezionarlo dal proprio PC
2. cliccare sul pulsante UPLOAD per caricarlo sul server
3. cliccare infine sul pulsante INSERISCI

Fulltext caricati recuperati

**Informazioni** X

Tramite questo box è possibile

Nome allegato

La lista è vuota.

Non ci sono elementi.

Fulltext caricati nel modulo VQR

**Informazioni** X

Tramite questo box è possibile caricare fulltext che NON possono essere caricati in archivio istituzionale per motivi di copyright. NB: I fulltext caricati non verranno visualizzati nell'archivio istituzionale e verranno cancellati alla fine della campagna VQR



# La selezione in IRIS-Catalogo della Ricerca



## Metadati e descrizioni

**Metadati e Descrizioni**

Caratteristiche del prodotto

Abstract \*

Lingua di compilazione della scheda prodotto \*

Lingua del prodotto \*

Settori ERC

Parola chiave ERC	Operazioni
La lista è vuota.	
+	

Non ci sono elementi.

**Informazioni** X

Qualora non vengano compilati dei valori il prodotto verrà inviato con associati i Suoi ERC (caricati nella pagina introduttiva alla campagna).  
L'autocompletamento del campo parte dalla digitazione del terzo carattere. Qualora si voglia utilizzare meno caratteri digitare il carattere \_ (underscore)

Indicazione del DB da cui derivare le misure \*

**Informazioni** X



# La selezione in IRIS-Catalogo della Ricerca



## Identificativi Scopus e WOS

Consente di aggiungere/rimuovere al pannello degli indicatori bibliometrici la pubblicazione corrispondente

Consente di visualizzare la pubblicazione su SCOPUS o WOS

**Attenzione:**

- Una volta conclusa la selezione cliccare sul bottone "Associa identificativo"
- Si segnala che modifiche apportate sul catalogo non vengono aggiornate in tempo reale ma la notte successiva all'aggancio effettuato cliccando sull'apposita icona.
- Il recupero degli indicatori bibliometrici (qualora il suo ateneo abbia aderito ad un contratto con la banca dati WOS o SCOPUS) avverrà NON in tempo reale ma la notte successiva. Per poter vedere nel pannello apposito gli indicatori ricollegarsi il giorno successivo

titolo	date.issued (year)	tipologia
A Compact Macromodel for the Charge Phase of a Battery with Typical Charging Protocol ...	2014	4. Art. in rivista
A Cross-Level Verification Methodology for Digital IPs Augmented with Embedded Timing Monitors ...	2014	4. Art. in rivista

**Modifica**

**Informazioni sull'aggancio a WOS e SCOPUS**

Tramite questa funzionalità si può interrogare un servizio offerto dall'ANVUR per ricercare l'articolo sulle banche dati di SCOPUS e WOS. Vengono presentate tutte le possibili corrispondenze trovate. Cliccare sull'icona di catena per importare l'identificativo della banca dati corrispondente.

**Attenzione:**

- Una volta agganciato e chiusa la finestra, per poter vedere il link alla banca dati di cui si è importato l'identificativo è necessario ricaricare la pagina.
- Il recupero degli indicatori bibliometrici (qualora il suo ateneo abbia aderito ad un contratto con la banca dati WOS o SCOPUS) avverrà NON in tempo reale ma la notte successiva. Per poter vedere nel pannello apposito gli indicatori ricollegarsi il giorno successivo

**Identificativo scopus**

Identificativo scopus: 2-s2.0-84906815122

**Identificativo wos**

**Informazioni**

Nessun identificativo trovato. Qualora si conosca l'identificativo è possibile salvarlo nel box sottostante. L'identificativo deve iniziare con WOS:

Identificativo wos:

Associa identificativo

**Messaggio associato**

Limitatamente alle seguenti tipologie:

- Contributo in volume (Capitolo o Saggio)
- Articolo scientifico in atti di conferenza con processo di revisione peer
- Prefazione/Postfazione con carattere di saggio
- Curatela di volume con saggio introduttivo
- Catalogo con saggio introduttivo
- Voce critica di dizionario o enciclopedia
- Traduzione in volume, per i soli SSD in cui è scientificamente rilevante (su decisione del GEV)
- Schede di catalogo, repertorio o corpora

**Operazioni**

Scopus

Wos



# La selezione in IRIS-Catalogo della Ricerca



## Identificativi Scopus e WOS

Applying quality by design and process optimization to a coffee freeze-drying process ...	2012	4.1 Att	<p><b>Identificativo scopus</b></p> <p><b>Informazioni</b> X</p> <p>Seleziona uno tra gli identificativi recuperati</p> <table border="1"> <thead> <tr> <th>Identificativo scopus</th> <th>Titolo</th> <th>DOI</th> <th>Operazioni</th> </tr> </thead> <tbody> <tr> <td>2-s2.0-84864767473</td> <td>Applying Quality by Design to Lyophilization: A roundtable moderated by Stephanie Sutton</td> <td></td> <td>🔗</td> </tr> <tr> <td>2-s2.0-84873626137</td> <td>Applying quality by design for extended release hydrophilic matrix tablets</td> <td></td> <td>🔗</td> </tr> </tbody> </table>	Identificativo scopus	Titolo	DOI	Operazioni	2-s2.0-84864767473	Applying Quality by Design to Lyophilization: A roundtable moderated by Stephanie Sutton		🔗	2-s2.0-84873626137	Applying quality by design for extended release hydrophilic matrix tablets		🔗
Identificativo scopus	Titolo	DOI	Operazioni												
2-s2.0-84864767473	Applying Quality by Design to Lyophilization: A roundtable moderated by Stephanie Sutton		🔗												
2-s2.0-84873626137	Applying quality by design for extended release hydrophilic matrix tablets		🔗												
Atmospheric food freeze-drying: challenges and opportunities.	2013	1.1 riv	<p><b>Identificativo wos</b></p> <p><b>Informazioni</b> X</p> <p>Seleziona uno tra gli identificativi recuperati</p> <table border="1"> <thead> <tr> <th>Identificativo wos</th> <th>Titolo</th> <th>DOI</th> <th>Operazioni</th> </tr> </thead> <tbody> <tr> <td>WOS:000309100100027</td> <td>Model-Based Framework for the Analysis of Failure Consequences in a Freeze-Drying Process</td> <td>10.1021/ie300505n</td> <td>🔗</td> </tr> </tbody> </table>	Identificativo wos	Titolo	DOI	Operazioni	WOS:000309100100027	Model-Based Framework for the Analysis of Failure Consequences in a Freeze-Drying Process	10.1021/ie300505n	🔗				
Identificativo wos	Titolo	DOI	Operazioni												
WOS:000309100100027	Model-Based Framework for the Analysis of Failure Consequences in a Freeze-Drying Process	10.1021/ie300505n	🔗												

Limitatamente alle seguenti tipologie:
 

- Contributo in volume (Capitolo o Saggio)
- Articolo scientifico in atti di conferenza con processo di revisione peer
- Prefazione/Postfazione con carattere di saggio
- Curatela di volume con saggio introduttivo
- Catalogo con saggio introduttivo
- Voce critica di dizionario o enciclopedia
- Traduzione in volume, per i soli SSD in cui è scientificamente rilevante (su decisione del GEV)
- Schede di catalogo, repertorio o corpora

Limitatamente alle seguenti tipologie:
 

- Articolo scientifico
- Articolo scientifico di rassegna critica di letteratura (Review essay)
- Lettera
- Contributo a Forum su invito della redazione della rivista
- Nota e sentenza
- Traduzione in rivista, per i soli SSD in cui è scientificamente rilevante (su decisione del GEV)

Limitatamente alle seguenti tipologie:
 

- Contributo in volume (Capitolo o Saggio)
- Articolo scientifico in atti di conferenza con processo di revisione peer
- Prefazione/Postfazione con carattere di saggio
- Curatela di volume con saggio introduttivo
- Catalogo con saggio introduttivo
- Voce critica di dizionario o enciclopedia
- Traduzione in volume, per i soli SSD in cui è scientificamente rilevante (su decisione del GEV)
- Schede di catalogo, repertorio o corpora

Limitatamente alle seguenti tipologie:
 

- Articolo scientifico
- Articolo scientifico di rassegna critica di letteratura (Review essay)
- Lettera
- Contributo a Forum su invito della redazione della rivista