

Il Sistema Bibliotecario in cifre

Principali dati 2010

Operazioni di prestito (inclusi rinnovi e restituzioni)	141.580	-1,99%
Download di risorse elettroniche full-text	466.421	+12,93 %
Queries di banche dati bibliografiche	237.736	+28,55%
Visite al sito web del Sistema Bibliotecario	351.605	+0,03%
Accessi al sito web del Sistema Bibliotecario	19.033.048	+26,89%
Sessioni uniche di accesso al catalogo	638.780	+117,06%
Volumi di monografie acquisiti nel 2010	10.093	+ 3,60%
Sessioni DigProxy	73.139	+501,72%

Patrimonio descritto in catalogo

Volumi di monografie	382.898	+ 2,70%
Titoli di periodici	7.169	+0,33%
Tesi di laurea	41.352	+3,30%
Tesi di dottorato	1.804	+14,39%

Le biblioteche

Biblioteche centrali:

- Biblioteca Centrale di Architettura
- Biblioteca Centrale di Ingegneria
- Biblioteca Centrale della sede di Mondovì
- Biblioteca Centrale della sede di Vercelli

Biblioteche di area e decentrate:

- Biblioteca di Ingegneria aeronautica e spaziale
- Biblioteca di Scienza dei materiali e ingegneria chimica
- Biblioteca di "Storia ed analisi dell'architettura e degli insediamenti"

- Biblioteca di Ingegneria dei sistemi edilizi e territoriali
- Biblioteca di Elettronica e di Automatica - Informatica "Mario Boella"
- Biblioteca di Ingegneria elettrica industriale
- Biblioteca di Energetica
- Biblioteca di Fisica
- Biblioteca di Ingegneria del territorio
- Biblioteca di Idraulica, trasporti ed infrastrutture civili
- Biblioteca di Matematica
- Biblioteca di Ingegneria meccanica
- Biblioteca di Sistemi di produzione ed economia dell'azienda
- Biblioteca di Ingegneria strutturale
- Biblioteca interateneo Territorio - Ambiente
- Biblioteca della sede di Alessandria

[seguono schede aggiornate delle biblioteche]

Nuova organizzazione del Sistema Bibliotecario

Dagli inizi del 2010, il Sistema Bibliotecario è stato coinvolto nella riorganizzazione degli uffici del Politecnico: i due informatici del Sistema, Paolo Tealdi ed Emanuele Venezia, sono stati trasferiti alla nuova Area Information Technology dell'Amministrazione Centrale, che gestisce i servizi informatici per tutto l'Ateneo. Anche se rimane inalterato il loro impegno nella pianificazione e nella gestione di tutti i progetti informatici del Sistema Bibliotecario, è stato necessario ripensare l'organizzazione dell'Ufficio dei Servizi Informatici per le Biblioteche, di cui Tealdi e Venezia sono stati rispettivamente responsabile e vice-responsabile fino al loro trasferimento, cogliendo anche l'occasione per una ridefinizione dei flussi di lavoro all'interno del Sistema.

La sempre maggiore importanza delle risorse digitali, sia di quelle acquisite che di quelle prodotte dal Sistema, e la necessità di puntuali strategie di comunicazione hanno indotto a creare due uffici, che sostituiscono i Servizi Informatici per le Biblioteche:

1. l'Ufficio "Risorse elettroniche e Open Access", che si occupa della gestione tecnica del vasto patrimonio di risorse elettroniche che il Sistema Bibliotecario mette a disposizione dei suoi utenti e dei progetti legati all'Open Access;
2. l'Ufficio "Comunicazione e digitalizzazione", il cui compito è la promozione del Sistema Bibliotecario ad ampio raggio e il coordinamento dei progetti di digitalizzazione.

Questi cambiamenti sono stati recepiti nel Regolamento, che ha anche formalizzato le figure dei Referenti informatici del Sistema Bibliotecario; la nuova bozza di Regolamento, approvata dagli organi collegiali del Sistema Bibliotecario, è stata inviata in Amministrazione per l'iter necessario.

A partire dalla fine del 2010, il Sistema Bibliotecario è quindi così organizzato:

Presidente	Juan Carlos De Martin
Direttore	Maria Vittoria Savio
Segreteria Amministrativa	
Segretario amministrativo	Mirella Mantini
Staff	Antonella Bianchi Concetta Blandino (fino al 23/2/2011, poi trasferita in Biblioteca Centrale di Ingegneria) Monica Sinchetto
Responsabile informatico	Paolo Tealdi (afferente all'Area IT)
Vice-responsabile informatico	Emanuele Venezia (afferente all'Area IT)
Ufficio "Risorse elettroniche e Open Access"	
Responsabile	Maddalena Morando
Staff	Claudio Petrini Elda Porta
Ufficio "Comunicazione e digitalizzazione"	
Responsabile	Nunzia Spiccia
Staff	Francesco Albanese Maria Di Venere (dal 10/1/2011)
Biblioteca Centrale di Architettura	
Responsabile	Sergio Pace (docente del Dipartimento di Progettazione architettonica e disegno industriale)
Vice-responsabile	Monica Margara
Staff	Angela Angelini Isabella Cabutto Daniela Campazzo Benedetta Desantis Rossella Fiorentino Simonetta Mombelli Alessandra Paris Santino Todaro Anna Varda
Biblioteca Centrale di Ingegneria	
Responsabile	Paola Ferrero
Vice-responsabile	Renato Avantaggiato Anna Caputo (in pensione dal 1/1/2011) Marino Dansero Renata Fioravanzo Vittoria Francavilla Maria Girard Rita Lippolis Giovanna Mela Pietro Valuto

Il 16/1/2010 è stato trasferito al Sistema Bibliotecario Francesco Albanese.

Il 16/2/2010 ha preso servizio Daniela Campazzo.

Elena Tamagno, curatrice della Sezione Archivi, è in pensione dal 1/11/2010, ma prosegue per altri 6 mesi la sua attività presso il Sistema Bibliotecario come *senior professor*.

Dal 1/1/2011 è in pensione Anna Caputo.

Il 10/1/2011 è stata trasferita al Sistema Bibliotecario Maria Di Venere.

La biblioteca virtuale

Durante il 2010 sono state rinnovate tutte le risorse elettroniche già a disposizione nel 2009. Le novità riguardano l'abbonamento alla banca dati bibliografica Scopus, su fondi dell'Ateneo, e la nuova interfaccia del metamotores e del risolutore di link.

PERIODICI ELETTRONICI FULL-TEXT			
<u>Nome risorsa</u>	<u>Argomento</u>	<u>Link</u>	<u>Dimensione</u>
APS (American Physical Society)	fisica	http://www.aps.org/	7 riviste
Emerald Management Xtra 150	economia, management	http://www.emeraldinsight.com/index.htm	150 riviste
Guritel	Gazzetta Ufficiale della Repubblica Italiana	http://www.guritel.it/	Serie generale + 4 serie speciali
IOP (Institute of Physics)	fisica	http://www.iop.org/	109 riviste
Nature	scienza	http://www.nature.com/nature/index.html	1 rivista
Science Direct (Elsevier)	interdisciplinare	http://www.sciencedirect.com/science	2.057 riviste
Springer-Kluwer	interdisciplinare	http://www.springerlink.com/	2.352 riviste
Wiley-Blackwell (STM)	scienze, tecniche, medicina	http://onlinelibrary.wiley.com/	782 riviste

PERIODICI ELETTRONICI E PROCEEDINGS FULL-TEXT			
<u>Nome risorsa</u>	<u>Argomento</u>	<u>Link</u>	<u>Dimensione</u>
IEL (IEEE/IET Electronic Library)	ingegneria elettronica, fisica, informatica (comprende anche gli standard)	http://ieeexplore.ieee.org/Xplore/dynhome.jsp	176 riviste + 900 conferenze + 2.100 standard
ACM Digital Library Core package + SIG	computer science	http://portal.acm.org/	51 riviste + 85 conferenze

package			
---------	--	--	--

E-BOOK

<u>Nome risorsa</u>	<u>Argomento</u>	<u>Link</u>	<u>Dimensione</u>
Ebrary (collezione Computers & IT)	computer science	http://site.ebrary.com/lib/polito/search.action	3.498 titoli
Ebrary (collezione Engineering & Technology)	ingegneria	http://site.ebrary.com/lib/polito/search.action	4.389 titoli
Encyclopaedia Britannica	interdisciplinare	http://www.britannica.com	circa 190.000 record
Enciclopedie scientifiche Wiley	elettronica, fisica, chimica, statistica	http://onlinelibrary.wiley.com/	7 enciclopedie
Grove Art online	arte	http://www.oxfordartonline.com/subscriber/	4 enciclopedie
Knovel	ingegneria	http://www.knovel.com/web/portal/main	più di 20.000.000 record
Lecture Notes (Computer science, mathematics, physics)	computer science, matematica, fisica	http://www.springerlink.com/	3 serie
monografie Springer	interdisciplinare	http://www.springerlink.com/	4.500 titoli
Oxford Reference Online (ORO)	interdisciplinare	http://www.oxfordreference.com/views/GLOBAL.html?authstatuscode=202	211 opere
Referex Engineering	ingegneria elettronica, chimica e meccanica	http://www.engineeringvillage2.com	321 opere

BANCHE DATI

<u>Nome risorsa</u>	<u>Argomento</u>	<u>Link</u>	<u>Dimensione</u>
Alinari	arte, architettura	http://www.edu.alinari.it/login/index.asp?languageID=	150.000 immagini
APID (Architectural Periodicals Index on Disc)	architettura	su cd-rom	oltre 215.000 record
Art Index	arte	http://vnweb.hwwilsonweb.com/hww/jumpstart.jhtml	870.000 record

Art Index Retrospective	arte	http://vnweb.hwwilsonweb.com/hww/jumpstart.jhtml	oltre 2.300.000 record
Avery Index	architettura	http://csaweb111v.csa.com/ids70/quick_search.php?SID=92k5m1s8v197mjehv818207n60	651.356 record
Chem-Bank	chimica	non più rinnovato nel 2011	circa 250.000 record
Compendex	ingegneria	http://www.engineeringvillage2.com	oltre 12.000.000 record
CSA Social Sciences Databases	scienze sociali	http://csaweb105v.csa.com/ids70/quick_search.php?SID=u2vov253pfdbaeeub0kf5cn1	2.479.109 record
DAAI	design	http://csaweb105v.csa.com/ids70/quick_search.php?SID=2kp50ml8id0nql305sj39kf8o0	225.699 record
Environment Index	ambiente	http://web.ebscohost.com/ehost/search/advanced?sid=e5ffa7e4-6749-4033-8326-fec4a75d54c4%40sessionmgr114&vid=1&hid=105	oltre 2.400.000 record
Francis	arte, architettura, scienze sociali ed economiche	<a href="http://ovidsp.tx.ovid.com/sp-3.4.1b/ovidweb.cgi?&S=GNBMFPDEHODDMB
BANCLPFLBIJNDAA
00&New+Database=Single0">http://ovidsp.tx.ovid.com/sp-3.4.1b/ovidweb.cgi?&S=GNBMFPDEHODDMB
BANCLPFLBIJNDAA
00&New+Database=Single0	2.600.000 record
Iconda	ingegneria civile, architettura e urbanistica	<a href="http://ovidsp.tx.ovid.com/sp-3.4.1b/ovidweb.cgi?&S=GNBMFPDEHODDMB
BANCLPFLBIJNDAA
00&New+Database=Single1">http://ovidsp.tx.ovid.com/sp-3.4.1b/ovidweb.cgi?&S=GNBMFPDEHODDMB
BANCLPFLBIJNDAA
00&New+Database=Single1	più di 400 riviste indicizzate
Inspec	ingegneria, fisica	http://inspecdirect-service.theiet.org/private/home.aspx	oltre 11.000.000 record
Journal Citation Reports	interdisciplinare	http://admin-apps.isiknowledge.com/JCR/JCR?PointOfEntry=Home&SID=W2@p9BD	più di 8.200 titoli di riviste

		8iiE5MIPnIpb	
MathSciNet	matematica	http://www.ams.org/mathscinet/	2.637.212 record
Scopus 	interdisciplinare	http://www.scopus.com/home.url	più di 23.600 pubblicazioni indicizzate
Urbadoc	urbanistica	http://www.urbadoc.com/	oltre 700.000 record
Web of Science	interdisciplinare	http://apps.isiknowledge.com/WOS_GeneralSearch_input.do?product=WOS&search_mode=GeneralSearch&SID=W2@p9BD8iiE5MIPnIpb&preferencesSaved=	più di 10.000 riviste indicizzate e più di 110.000 proceedings

Le collezioni

Incrementi del patrimonio

Monografie (su carta e online)

Al 31/12/2010 il numero dei volumi di monografie posseduti dalle biblioteche del Politecnico è di **382.898** unità, così suddivise:

BIBLIOTECA	Volumi posseduti al 31/12/2008	Volumi posseduti al 31/12/2009	Volumi posseduti al 31/12/2010	Volumi acquisiti nel 2009	Volumi acquisiti nel 2010
AER (Ingegneria aerospaziale)	9.138	9.589	10.699	451	1.110
ALE (Alessandria)	291	291	291	0	0
BCA (Centrale Architettura)	94.492	97.036	100.212	2.544	3.176
BCI (Centrale Ingegneria)	98.416	101.869	104.801	3.453	2.932
BCM (Mondovì)	7.543	7.788	8.168	245	380
BCV (Vercelli)	7.369	8.012	8.238	643	226
CCT (Casa città)	22.730	23.376	23.626	646	250
CDAPI (Centro di	--	--	168	--	168

Documentazione Architettura e Progettazione Industriale					
CHI (Chimica)	17.436	17.771	18.379	335	608
EDI (Sistemi edilizi)	8.476	8.599	8.637	123	38
ELN (Elettronica e Informatica)	16.136	16.246	16.330	110	84
ELT (Ingegneria elettrica)	1.406	1.406	1.405	0	-1
ENE (Energetica)	7.256	7.433	7.520	177	87
FIS (Fisica)	1.924	1.905	1.822	-20 (cifra dovuta a scarichi inventariali)	-83 (cifra dovuta a scarichi inventariali, anche se sono stati acquisiti 48 nuovi volumi)
GEO (Ing. del territorio)	8.897	8.916	9.023	19	107
IDR-TRA (Idraulica e trasporti)	11.970	12.208	12.767	238	559
MAT (Matematica)	17.004	17.197	17.338	193	141
MEC (Meccanica)	9.569	9.748	9.818	179	70
SPE (Sistemi di produzione)	5.505	5.711	5.802	206	91
STR (Ing. strutturale)	5.158	5.209	5.251	51	42
TER (Territorio ambiente)	12.346	12.495	12.603	149	108
TOTALE	363.062	372.805	382.898	9.742	10.093

Nel 2010 in totale le biblioteche del Politecnico hanno acquisito **10.093** volumi in formato cartaceo, che corrispondono a **4.475** nuove opere.

Periodici (su carta e online)

In totale le biblioteche possiedono **7.169** testate di periodici cartacei.

Nel 2010 il Sistema Bibliotecario ha incrementato le proprie collezioni di periodici elettronici con **816** nuovi titoli.

NUOVI PERIODICI ONLINE 2010	
Science Direct	44
Springer	658
IEL	27
IOP	2
Wiley	85
ACM	-
TOTALE	816

In totale, i periodici elettronici in abbonamento al 31/12/2010 sono **5.690**.

Banche dati

E' stato attivato, su fondi dell'ateneo, l'abbonamento a Scopus, banca dati bibliografica citazionale interdisciplinare pubblicata dall'editore Elsevier.

Tesi di laurea e dottorato

Durante il 2010 sono state catalogate **1.324** tesi di laurea, così suddivise tra le diverse biblioteche:

BIBLIOTECA	N° di tesi di laurea catalogate nel 2009	N° di tesi di laurea catalogate nel 2010
BCA (Centrale Architettura)	554	232
BCI (Centrale Ingegneria)	1.753	832
BCM (Mondovì)	128	76
BCV (Vercelli)	32	0
CCT (Casa città)	1	0
CHI (Chimica)	134	67
EDI (Sistemi edilizi)	2	0
ENE (Energetica)	37	79
GEO (Ing. del territorio)	4	0

MEC (Meccanica)	41	38
TOTALE	2.686	1324

La forte differenza rispetto al 2009 è dovuta a due motivi:

1. nel 2009 c'era stata una forte attività di catalogazione retrospettiva e quindi erano state inserite nel catalogo molte tesi di anni precedenti;
2. a fine dicembre 2010 non erano ancora state trasferite al Sistema Bibliotecario tutte le tesi di laurea discusse nel 2010.

Oltre a queste, sono state catalogate **227** tesi di dottorato, principalmente dalla Biblioteca Centrale di Ingegneria (**194**).

Collezioni archivistiche

Il 3 maggio 2010 è avvenuta la presentazione del volume: **Il Palazzo degli Affari di Carlo Mollino: architettura d'autore nella storia della Camera di commercio di Torino** / a cura di Elena Tamagno. - Torino : Edarte, stampa 2010. Esso costituisce la conclusione della collaborazione tra il Sistema Bibliotecario e la Camera di Commercio per la catalogazione del materiale archivistico relativo al Palazzo degli Affari di Carlo Mollino.

Il 2010 ha visto inoltre l'impegno del Sistema Bibliotecario nell'elaborare con le altre strutture del Politecnico che detengono archivi (Archivio centrale di Ateneo, Dipartimento Casa Città, Museo) un regolamento condiviso per la consultazione, la riproduzione e la pubblicazione di materiale archivistico.

I gruppi di lavoro ed i progetti in corso

Library manager

Questo gruppo di bibliotecari, dalle spiccate competenze informatiche, che affianca Paolo Tealdi ed Emanuele Venezia nella configurazione del sistema Aleph 500 è ora costituito da Marino Dansero, Vittoria Francavilla e Rossella Fiorentino.

UGOV Catalogo dei prodotti della ricerca e Portale Open Access di Ateneo

Si è conclusa a luglio la prima fase del progetto Progetto **Ugov catalogo della ricerca e Portale Open Access di Ateneo** (che vede la collaborazione di Area IT e Sistema Bibliotecario) con la migrazione dei dati delle pubblicazioni di ateneo da Saperi ad Ugov. Contestualmente sono stati attuati i corsi di formazione per i referenti della ricerca dei dipartimenti e svolto un workshop per presentare il progetto alla comunità accademica. La collaborazione con il Sistema Bibliotecario riguarda la gestione generale del progetto, il contributo all'attività di deduplicazione dei record delle pubblicazioni, svolta nel mese di giugno 2010, il supporto offerto ai Dipartimenti nell'utilizzo di "U-GOV Catalogo della ricerca" e le verifiche legate al copyright.

6 bibliotecari (Desantis, Ferrero, Fiorentino, Francavilla, Morando e Valuto) hanno seguito nei giorni 3 e 4 giugno un corso di formazione all'utilizzo del modulo ricerca di U-GOV. Essi hanno

successivamente tenuto incontri di formazione per il personale dei Dipartimenti che si occupa dei controlli sulle pubblicazioni.

Ad ottobre è partita la seconda fase del progetto relativa alla costruzione del portale. Il portale è stato progettato utilizzando il software E-prints (già in uso presso il SB) e prevede la messa a disposizione in ambiente web di tutti i dati bibliografici delle pubblicazioni contenute in Ugov e degli allegati che presentano l'opzione Pubblico.

Nel corso della settimana della mondiale dell'Open Access (18-22 ottobre) il progetto è stato presentato da Maddalena Morando nel corso del convegno organizzato dall'Università di Torino **Open Access e conoscenza aperta: quali vantaggi per chi fa ricerca?**.

Progetto GIM

In vista di una nuova rilevazione nazionale, che sarà effettuata nella primavera del 2011 su dati 2010, sono riprese le attività del **Gruppo Interuniversitario per il Monitoraggio dei sistemi bibliotecari di ateneo (GIM)**, a cui partecipa anche il Sistema Bibliotecario: esse hanno riguardato soprattutto una revisione dell'impianto della rilevazione e degli indicatori. Il monitoraggio dell'utilizzo delle risorse elettroniche è stato oggetto di particolari approfondimenti.

Progetti amministrativi

La transizione alla contabilità economico-patrimoniale e l'adozione del sistema U-GOV, con la partecipazione ai relativi corsi, ha impegnato fortemente durante il 2010 la Segreteria Amministrativa del Sistema Bibliotecario.

Progetto "Museo Torino"

Nel mese di luglio 2010, nel corso di un incontro tra rappresentanti di Comune, Provincia, Regione, Università e Politecnico si è stabilito di dar vita al progetto di creazione del sito Museo Torino. Esso si presenterà nella forma di un vero e proprio museo «virtuale», liberamente accessibile a tutti, 24 ore su 24, 365 giorni all'anno.

Sarà dotato di tutte le strutture e i servizi propri di un museo - compresi un Archivio, una Biblioteca e una Mediateca - che consentiranno di reperire informazioni, immagini e documenti per approfondire la conoscenza della città.

Successivamente si è passati alla fase operativa, che ha visto il coinvolgimento di musei, biblioteche e archivi di Torino nella creazione delle diverse sezioni.

In particolare, la Biblioteca, nella cui realizzazione è coinvolto il Sistema Bibliotecario, prevede la messa a disposizione di bibliografie e testi digitalizzati riguardanti Torino. Questo gruppo di lavoro è coordinato dalle Biblioteche Civiche di Torino. Il Sistema Bibliotecario contribuisce con il materiale monografico e periodico che è stato finora digitalizzato.

La prima fase del progetto, con il completamento del prototipo e la messa in rete dei materiali già disponibili, si conclude a marzo 2011, in occasione delle celebrazioni per i 150 anni dall'Unità d'Italia.

I servizi

Spazi delle Biblioteche Centrali

Biblioteca Centrale di Architettura

Agli inizi del 2010 è stata completata, con l'adeguamento dell'impianto elettrico ed il cablaggio, la sistemazione della nuova sala soppalcata a scaffale aperto e sono stati collocati i nuovi arredi

(tavoli, bancone, armadietti). Postazioni informatiche fisse sono dedicate alla consultazione dei cataloghi e delle banche dati, mentre gli studenti si collegano con i portatili alla rete wireless.

[inserire foto]

E' giunta a termine l'elaborazione del progetto di ristrutturazione della vecchia ala della BCA, che prevede la creazione di due depositi compartimentati, destinati alla conservazione del materiale archivistico e dei testi antichi e di pregio, di una sala riunioni e un ampliamento degli uffici. I lavori verranno effettuati durante il 2011.

Biblioteca Centrale di Ingegneria

La zona dedicata alla distribuzione, alla base delle scale al piano seminterrato, è stata ristrutturata: il pavimento è stato sostituito, le pareti tinteggiate e al posto del bancone che risaliva ai primi anni '80 sono stati collocati arredi progettati appositamente.

[inserire foto]

Catalogo

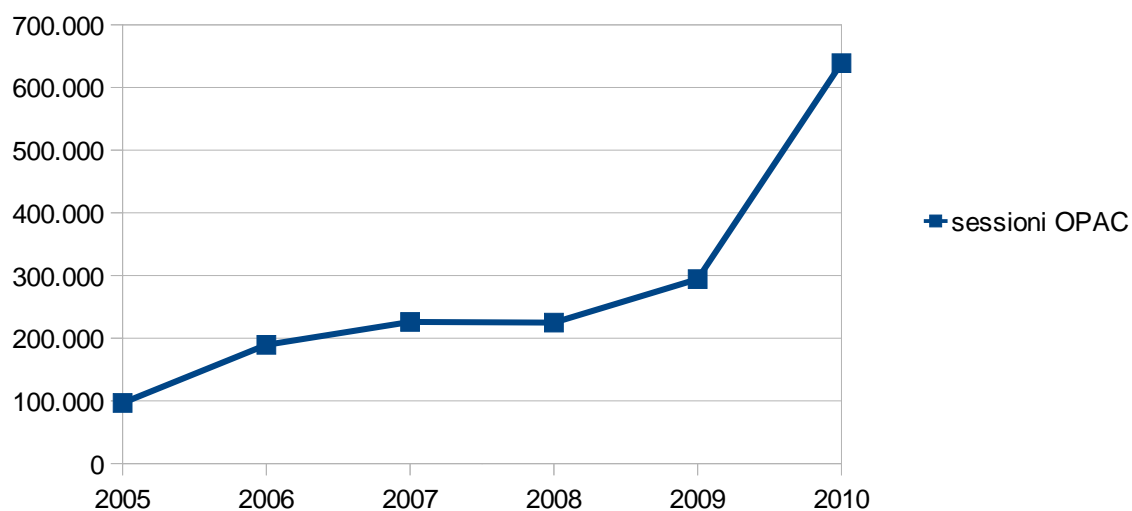
Il catalogo del Sistema Bibliotecario è gestito con il software Aleph 500 ed è accessibile in Internet all'indirizzo <http://opac.biblio.polito.it/>. Il catalogo comprende tutto il materiale posseduto dalle biblioteche del Politecnico di Torino ed è ricercabile non solo nella sua interezza, ma anche per singole tipologie di documenti (monografie, periodici, tesi, materiale in formato elettronico...).

Nel 2010 le sessioni uniche di accesso all'OPAC (Online Public Access Catalogue) sono state **638.780**; nel 2009 erano 294.283.

Un così forte incremento è causato dal fatto che, da ottobre, il MetaOPAC Azalai Italiano, gestito dal CILEA, che permette la ricerca contemporanea in tutti i cataloghi di biblioteca d'Italia, ricerca direttamente sull'OPAC.

Il grafico seguente presenta l'andamento delle sessioni di accesso all'OPAC a partire dal 2005.

Accessi all'OPAC 2005-2010



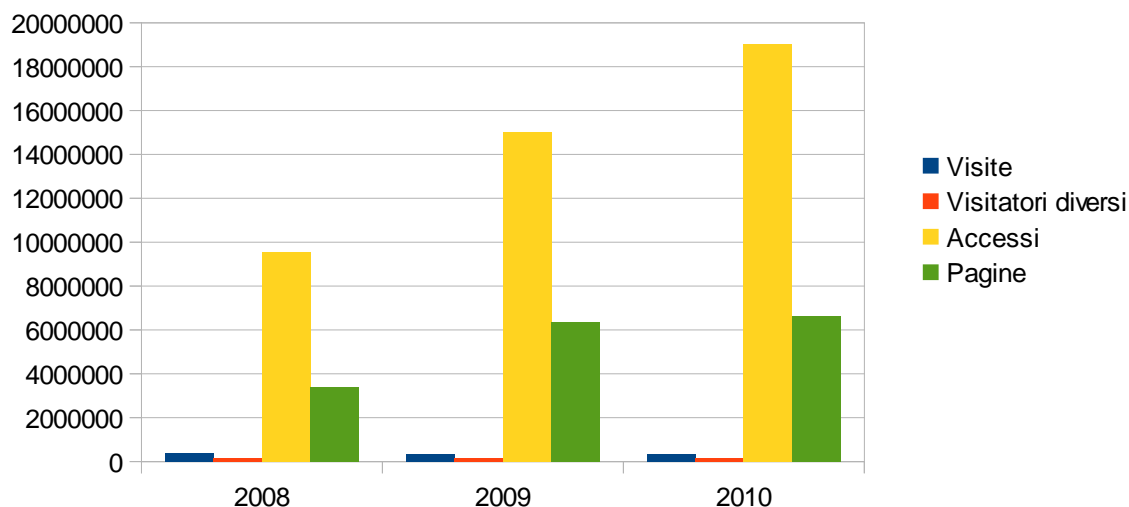
Sito web del Sistema Bibliotecario

La tabella seguente illustra l'utilizzo del sito web del Sistema Bibliotecario <http://www.biblio.polito.it> negli anni 2008, 2009 e 2010.

Anno	Visite	Visitatori diversi	Accessi (depurati dagli accessi automatici)	Pagine
2008	377.395	167.029	9.562.832	3.385.389
2009	351.499	159.364	14.999.043	6.337.867
2010	351.605	158.492	19.033.048	6.637.330

Il grafico seguente mette a confronto i tre anni considerati: sono in costante aumento gli accessi, a fronte di un numero di visite sostanzialmente stabile tra 2009 e 2010.

Utilizzo web 2008-2010



Le pagine più visitate riguardano i temi d'esame di stato, la ricerca del catalogo in BCI, l'accesso ai periodici elettronici, la documentazione e la descrizione dei servizi e delle biblioteche.

Prestito

Il prestito a domicilio è il servizio maggiormente utilizzato dagli studenti delle facoltà di Ingegneria, che ricorrono spesso ai testi posseduti dalla Biblioteca Centrale di Ingegneria per la preparazione degli esami. Quasi tutto il materiale monografico posseduto da questa biblioteca è prestabile, con l'eccezione dei periodici, dei testi antichi, delle tesi e delle opere di consultazione generale.

La Biblioteca Centrale di Architettura, organizzata a scaffale aperto, mette a disposizione dell'utenza per la consultazione tutte le sue collezioni, eccetto la raccolta di libri rari, antichi e di pregio consultabili su appuntamento. E' disponibile per il prestito agli studenti una sezione limitata del suo patrimonio. I tesisti e i docenti possono accedere ad un prestito più esteso.

In totale, nel 2010 sono stati effettuati **58.668** prestiti, **23.431** rinnovi e **58.521** restituzioni, per un totale di **140.620** operazioni, così suddivisi tra le diverse biblioteche:

BIBLIOTECA	PRESTITI	RINNOVI	RESTITUZIONI
AER (Ingegneria Aerospaziale)	219	0	214
BCA (Centrale Architettura)	7.333	731	7.286
BCI (Centrale Ingegneria)	28.973	10.568	28.863
BCM (Mondovì)	2.094	446	2.097
BCV (Vercelli)	4.590	1.890	4.551
CCT (Casa Città)	1.073	115	1.073

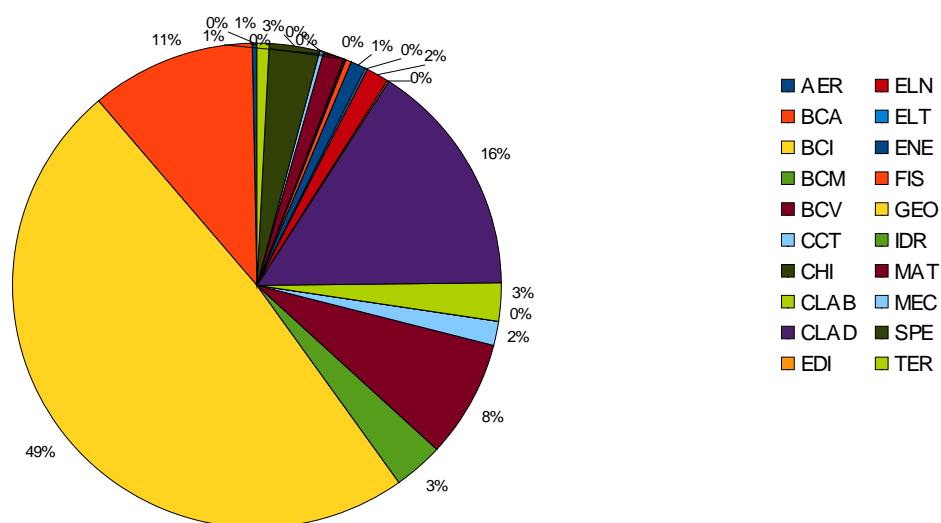
CHI (Chimica) ¹	7	0	1
CLAB (Centro linguistico V. Boggio)	1.548	471	1.567
CLAD (Centro linguistico C. Duca)	9.092	3.959	9.098
EDI (Sistemi Edilizi)	73	14	66
ELN (Elettronica e Informatica)	680	751	686
ELT (Ingegneria elettrica)	54	136	38
ENE (Energetica)	322	741	339
FIS (Fisica)	281	1	246
GEO (Ingegneria del territorio)	34	1	35
IDR (Idraulica - trasporti)	68	5	61
MAT (Matematica)	877	143	922
MEC (Meccanica)	169	33	177
SPE (Sistemi produzione)	656	3.358	671
TER (Interateneo territorio)	525	68	530
TOTALE	58.668	23.431	58.521

Questi sono i prestiti effettuati con il sistema automatizzato Aleph. Ad essi devono essere ancora aggiunti 960 prestiti, registrati su carta dalla Biblioteca di Scienza dei materiali e ingegneria chimica.

Il totale dei prestiti effettuati dalle biblioteche del Politecnico è quindi **141.580**.

¹ La biblioteca di Chimica ha adottato il sistema automatizzato di prestito solo a partire da fine 2010, quindi possediamo solo alcuni dati di prova.

Prestiti 2010



In rapporto al 2008 e al 2009, si nota una diminuzione del totale delle operazioni di prestito (3.833 in meno rispetto al 2009). Si deve notare però l'incremento della cifra dei rinnovi, che di anno in anno è sempre più significativa (erano 21.081 nel 2008 e 22.726 nel 2009).

La tabella successiva paragona per ogni biblioteca la situazione nel 2008, nel 2009 e nel 2010, mettendo in risalto le variazioni riscontrate:

BIBLIOTEC A	Operazioni di prestito 2008 ²	Operazioni di prestito 2009 ³	Operazioni di prestito 2010⁴	Differenza 2009-2010 (in valore assoluto)	Differenza 2009-2010 (in percentuale)
AER (Ingegneria Aerospaziale)	465	500	433	-67	-13,40%
BCA (Centrale Architettura)	15.757	15.195	15.350	155	+1,02%
BCI (Centrale Ingegneria)	67.728	69.534	68.404	-1.130	-1,63%
BCM (Mondovì)	6.760	5.517	4.637	-880	-15,96%
BCV (Vercelli)	10.155	11.428	11.031	-397	-3,48%
CCT (Casa Città)	3.231	3.009	2.261	-748	-24,86%

² Prestiti, rinnovi e restituzioni

³ Prestiti, rinnovi e restituzioni

⁴ Prestiti, rinnovi e restituzioni

CHI (Chimica)	--	--	8		
CLAB (Centro linguistico V. Boggio)	8.031	5.264	3.586	-1.678	-31,88%
CLAD (Centro linguistico C. Duca)	17.494	19.945	22.149	2.204	+12,4%
EDI (Sistemi Edilizi)	366	170	153	-17	-10,00%
ELN (Elettronica e Informatica)	2.352	2.229	2.117	-112	-5,03%
ELT (Ingegneria elettrica)	175	73	228	155	+212,32%
ENE (Energetica)	1.583	1.589	1.402	-187	-11,77%
FIS (Fisica)	860	407	528	121	+29,72%
GEO (Ingegneria del territorio)	66	174	70	-104	-59,88%
IDR (Idraulica - trasporti)	191	237	134	-103	-43,46%
MAT (Matematica)	2.457	2.279	1.942	-337	-14,79%
MEC (Meccanica)	452	481	379	-102	-21,21%
SPE (Sistemi produzione)	4.627	4.925	4.685	-240	-4,88%
TER (Interateneo territorio)	1.627	1.437	1.123	-314	-21,86%
TOTALE	144.377	144.453	140.620	3.833	

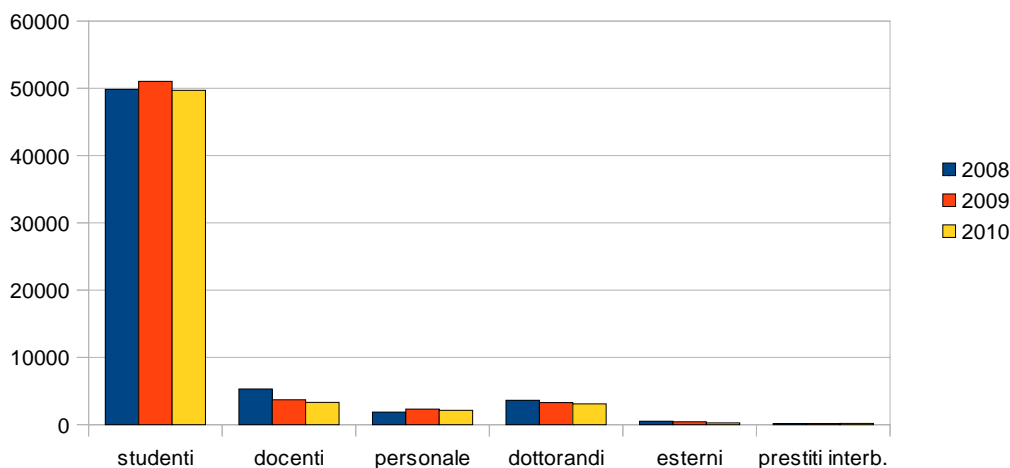
Riguardo alle tipologie di utenti, i prestiti sono così suddivisi:

Utenti	n° prestiti 2008	n° prestiti 2009	n° prestiti 2010	Differenza 2009-2010 (in valore assoluto)	Differenza 2009-2010 (in percentuale)
studenti	49.843	51.043	49.704	-1.339	-2,63%
docenti	5.297	3.694	3.307	-387	-10,48%
personale	1.862	2.309	2.125	-184	-7,97%

dottorandi	3.620	3.279	3.085	-194	-5,92%
esterni	504	426	259	-167	-39,31%
prestiti interbibliotecari	160	159	188	29	+18,23%

La riduzione dei prestiti riguarda tutte le categorie di utenti ed è un fenomeno riscontrato a livello mondiale, che deve essere messo in correlazione con l'incremento dell'uso degli e-book. Al Politecnico le due collezioni di Ebrary, che comprendono molti testi indicati nelle bibliografie dei corsi di Ingegneria e i cui dati sono inseriti nel catalogo, hanno avuto un fortissimo aumento dei download, 62.693 a fronte di 48.030 nel 2009.

Prestiti 2008-2010



I prestiti interbibliotecari indicati nel grafico sono stati scambiati tra le Biblioteche del Politecnico.

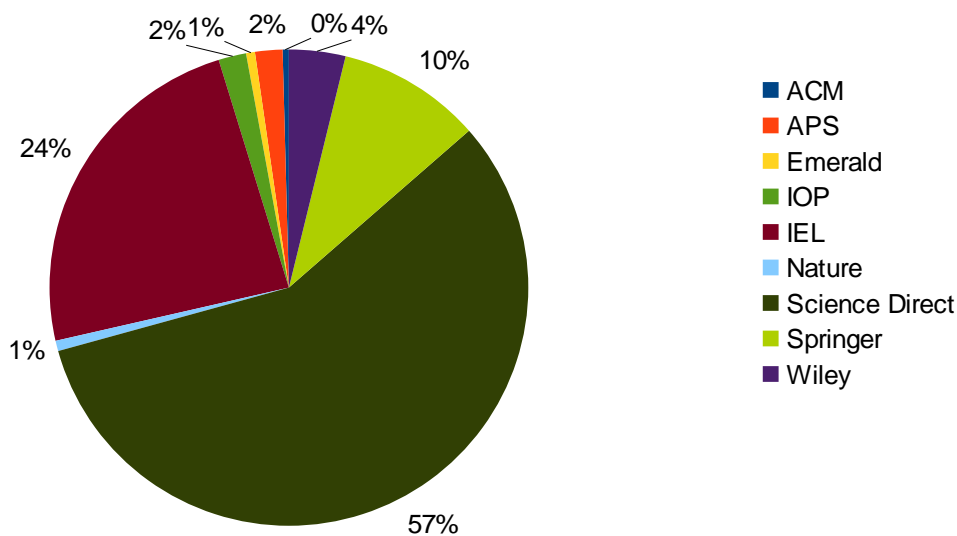
Consultazione delle risorse elettroniche

Periodici elettronici

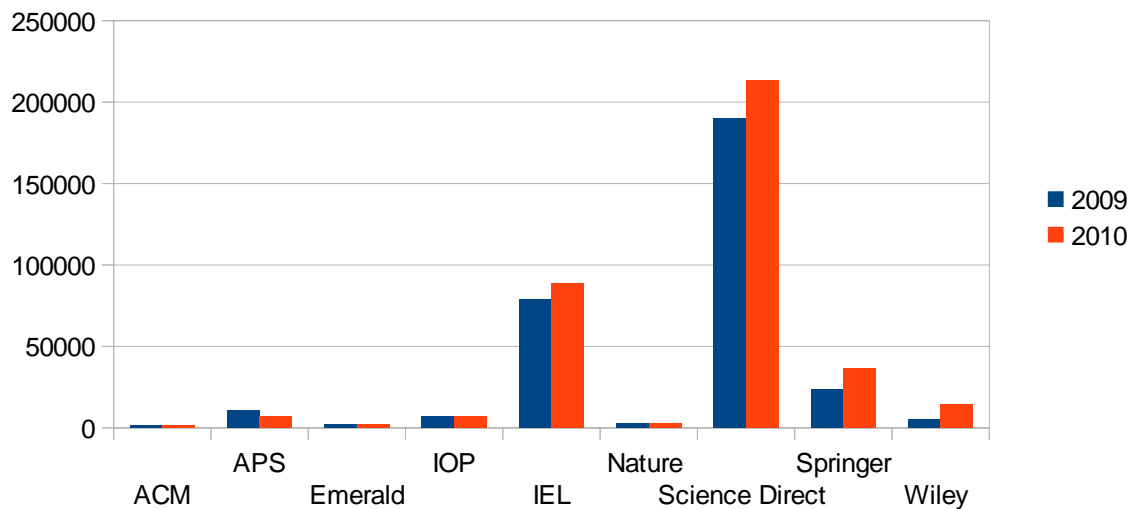
Nel 2010 la consultazione dei periodici elettronici, soprattutto dei pacchetti Elsevier, IEL, Springer e Wiley, si è incrementata rispetto al 2009, con **372.808** download (nel 2009 erano **322.397**).

CONSULTAZIONI DEI PERIODICI ELETTRONICI					
Nome risorsa	Download 2008	Download 2009	Download 2010	Differenza 2009-2010 (in valore assoluto)	Differenza 2009-2010 (in percentuale)
ACM (solo periodici, escluse le conferenze)	--	1.464	1.565	101	+ 6,90%
APS	6.626	10.494	6.896	-3.598	-34,28%
Emerald	939	2.328	2.243	-85	-3,65%
IOP	5.624	6.903	6.965	62	+0,89%
IEL	87.546	78.970	88.910	9.940	+12,58%
Nature	--	2.837	2.627	-210	-7,40%
Science Direct (Cilea)	59.270	36.455	21.782	-14.673	-40,24%
Science Direct (Elsevier)	100.931	153.719	191.293	35.574	+24,44%
Springer	11.417	23.778	36.325	12.547	+52,76%
Wiley		5.449	14.202	8.753	+160,63%
TOTALE	267.293	322.397	372.808		

Download periodici elettronici 2010



Download periodici elettronici 2009-2010



A differenza delle tabelle che riguardano gli e-book e le banche dati, che confrontano gli ultimi tre anni, in questa ci si è limitati agli ultimi due, perché nel 2009 sono state aggiunte nuove risorse elettroniche.

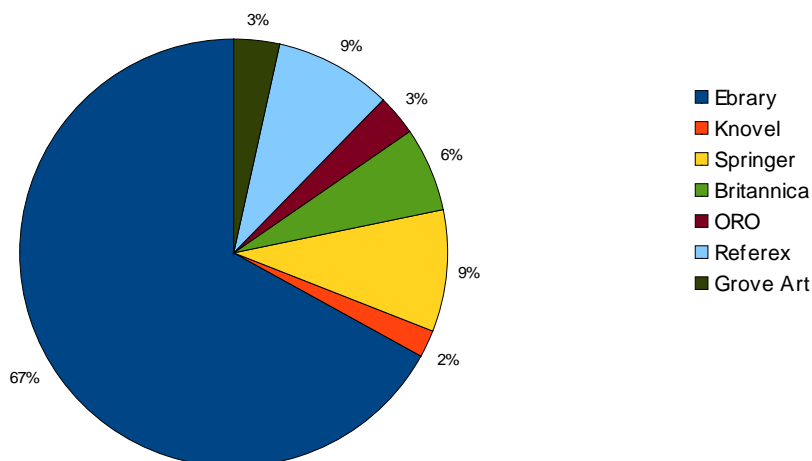
E-book

I download 2010 dei pacchetti di e-book a disposizione del Sistema Bibliotecario sono aumentati in totale rispetto al 2009 (**93.613** a fronte di **92.624** nel 2009), ma non tutte le risorse sono state

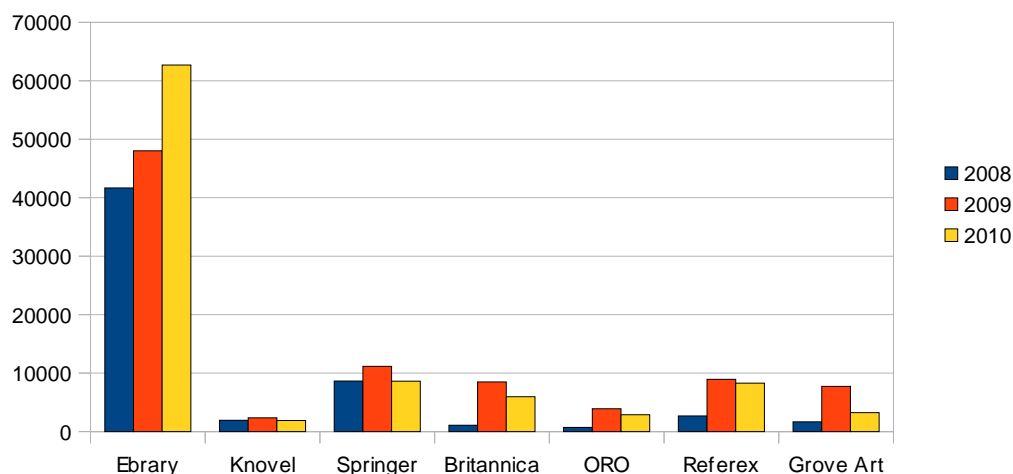
consultate allo stesso modo. Solo le due collezioni di Ebrary, dedicate all'ingegneria e all'informatica, hanno registrato un grande aumento delle consultazioni, che costituiscono il 67% del totale, poiché molti testi compresi in esse fanno parte delle bibliografie indicate dai docenti per la preparazione degli esami; i download degli altri pacchetti sono invece calati.

CONSULTAZIONI DELLE MONOGRAFIE IN FORMATO ELETTRONICO					
Nome risorsa	Download 2008	Download 2009	Download 2010	Differenza 2009-2010 (in valore assoluto)	Differenza 2009-2010 (in percentuale)
Ebrary	41.674	48.030	62.693	14.663	+30,52%
Knovel	1.936	2358	1.895	-373	-15,81%
Lecture Notes e altri e-book Springer	8.637	11.158	8.620	-2.538	-22,74%
Encyclopedia Britannica	1.079	8487	5.965	-2.522	-29,71%
Oxford Reference Online	716	3911	2.887	-1.024	-26,18%
Referex	2.681	8.942	8.279	-663	-7,41%
Grove Art	1.680	7.732	3.239	-4.493	-58,10%
TOTALE	58.403	90.618	93.613		

E-book - Download 2010



E-book - Download 2008-2010



Banche dati

Per quanto riguarda le banche dati bibliografiche, questi sono i dati relativi al numero di queries effettuate:

CONSULTAZIONI DELLE BANCHE DATI					
Nome risorsa	Queries 2008	Queries 2009	Queries 2010	Differenza 2009-2010 (in valore assoluto)	Differenza 2009-2010 (in percentuale)
Art Index e Art Index retrospective	dati non paragonabili	4.724	3.449	-1.275	-26,98%
Avery Index	29.058	25.195	23.603	-1.592	-6,31%
Chem-Bank	1.530	486	185 login ⁵		
Compendex	18.209	20.466	15.943	-4.523	-22,10%
CSA Social Sciences databases	4.776	12.734	22.189	9.455	+74,25%
DAAI	4.211	7.077	5.680	-1.397	-19,74%
Environment Index	229	7.735	8.603	868	+11,22%
Francis	dati non paragonabili	3.387	2.101	-1.286	-37,96%
ICONDA	dati non paragonabili	3.199	2.044	-1.155	-36,10%
INSPEC	17.813	3.098	1.763	-1.335	-43,09%
Journal Citation Reports	4.030	3.456	9.640	6.184	+177,89%

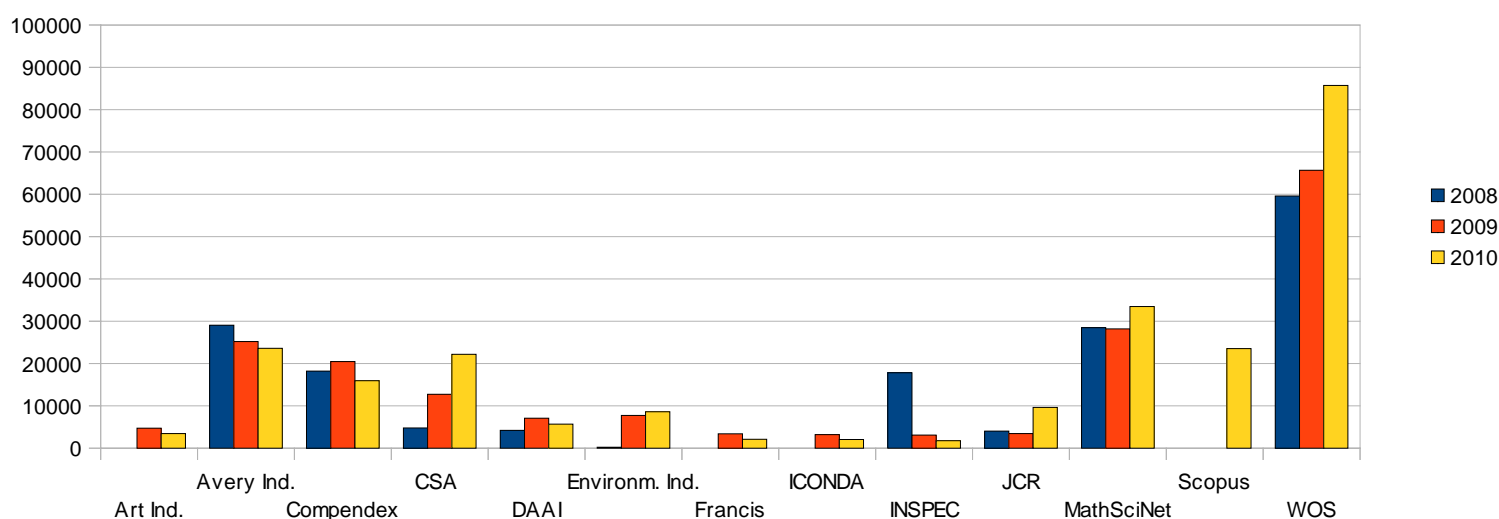
⁵ dato non paragonabile con il 2009.

MathSciNet	28.473	28.187	33.466	5.279	+18,72%
Scopus	--	--	23.527		
Web of science	59.606	65.675	85.728	20.053	+30,53%
TOTALE	166.405	184.933	237.736		
	(escluso Chem-Bank)	(escluso Chem-bank)	(escluso Chem-Bank)		

Il grafico seguente paragona, nei casi in cui questo sia possibile, le consultazioni delle banche dati nei tre anni di riferimento. Si riscontra un forte incremento delle consultazioni di Web of Science, del Journal Citation Reports, dei database di scienze sociali e di MathSciNet, che portano il totale delle queries effettuate nel 2010 ad una cifra molto più elevata rispetto a quelle effettuate nel 2009 (**237.736** rispetto a **184.933**); di contro, altre banche dati, probabilmente sostituite nell'uso dai pacchetti di risorse elettroniche full-text, registrano una progressiva diminuzione dell'utilizzo. Il caso più evidente è costituito da INSPEC, storica banca dati, la cui parte relativa all'elettronica costituisce l'indice di IEL; questo fatto probabilmente riduce fortemente la necessità di ricorrere alla versione integrale della banca dati.

Il nuovo abbonamento attivato nel 2010, la banca dati citazionale Scopus, è stato molto utilizzato (23.527 queries), anche se meno della corrispondente Web of Science, tradizionalmente impiegata al Politecnico.

Banche dati - Queries 2008-2010

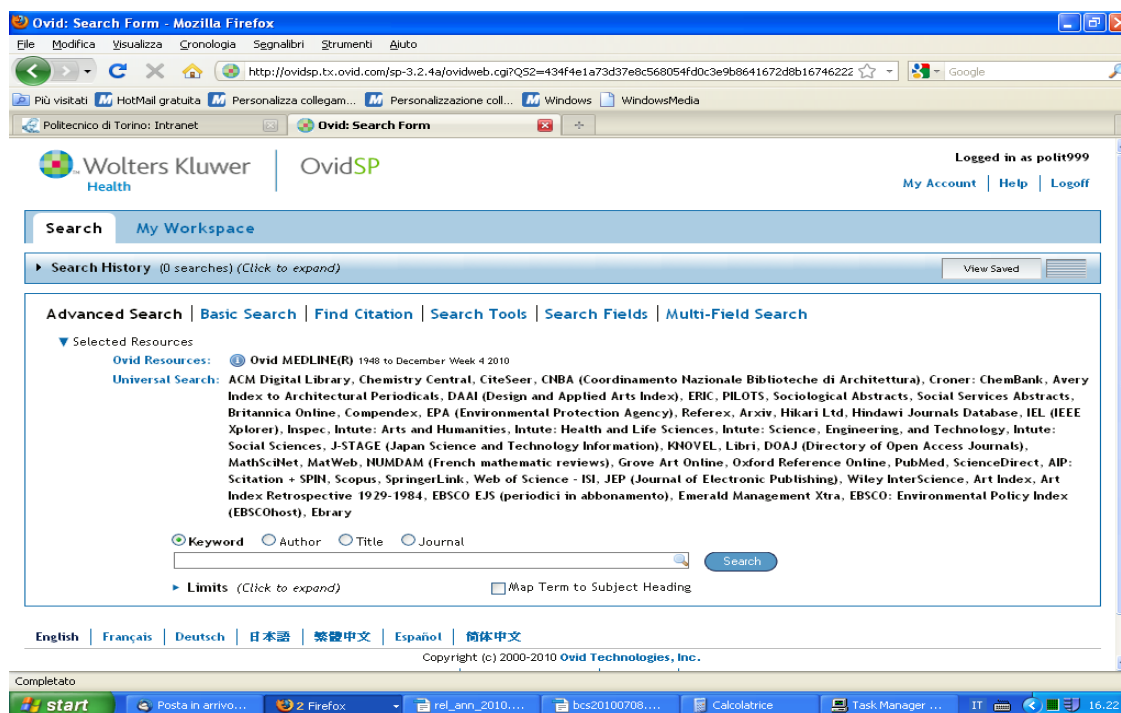


Metamotore (Search Solver) e risolutore di link (Link Solver)

Il Sistema Bibliotecario ha sottoscritto da alcuni anni un abbonamento al metamotore e risolutore di link Search Solver e Link Solver. Il produttore, OVID, negli ultimi mesi ha realizzato una nuova interfaccia (OVID Universal Search), che sostituisce la precedente; dopo un periodo di prova della nuova piattaforma, che ha garantito il mantenimento delle funzionalità precedenti, il sito è stato

aggiornato. E' disponibile in rete una guida aggiornata al nuovo strumento.

L'immagine seguente presenta la nuova interfaccia:

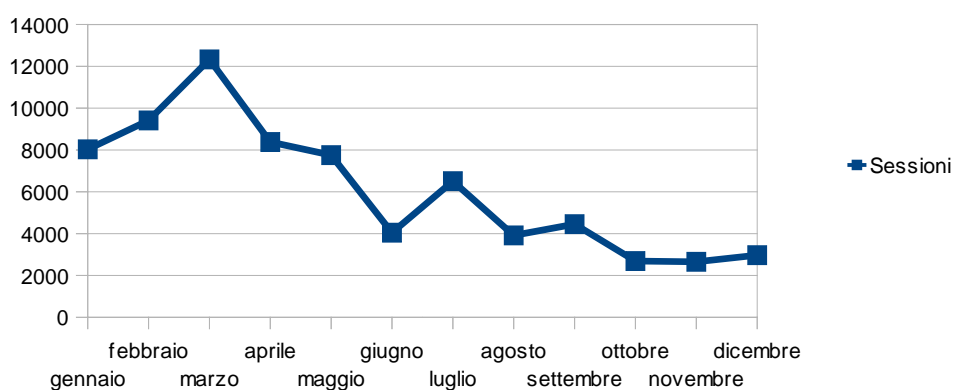


DigProxy

Il servizio **DigProxy** consente agli utenti istituzionali di accedere da casa alla consultazione delle risorse elettroniche in abbonamento. Il numero totale di sessioni per il 2010 è stato **73.139**, così suddivise nei diversi mesi:

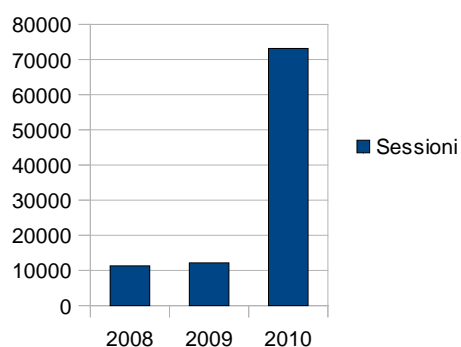
Mese	Sessioni uniche	Utenti unici
gennaio 2010	8.030	219
febbraio 2010	9.412	236
marzo 2010	12.333	274
aprile 2010	8.381	273
maggio 2010	7.754	283
giugno 2010	4.044	245
luglio 2010	6.508	250
agosto 2010	3.914	213
settembre 2010	4.453	291
ottobre 2010	2.688	280
novembre 2010	2.653	293
dicembre 2010	2.969	255

Sessioni DigProxy - 2010



Nel 2010 si riscontra un grandissimo incremento dell'accesso (le sessioni erano state 11.307 nel 2008 e 12.155 nel 2009), come evidenzia il grafico seguente:

Sessioni DigProxy - 2008-2010

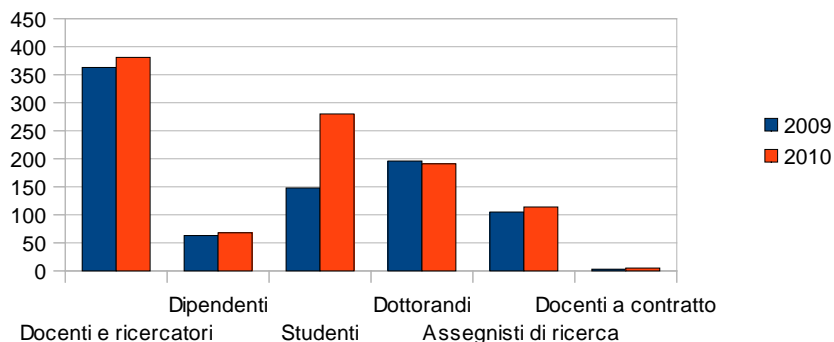


In tutto usufruiscono del servizio **1.039** persone, così suddivise tra le diverse categorie:

Utente	Numero
Docenti e ricercatori	381
Dipendenti	68
Studenti	280
Dottorandi	191
Assegnisti di ricerca	114
Docenti a contratto	5
TOTALE	1.039

Confrontando questi dati con quelli relativi al 2009, risulta un incremento anche delle persone che usufruiscono del servizio, che nel 2009 erano 878.

Utenti DigProxy 2009-2010



Sito Desiderata

A settembre 2010 il sito Desiderata, ovvero la possibilità da parte degli utenti di proporre l'acquisto di libri alle Biblioteche Centrali, ha compiuto un anno di attività; per l'occasione è stato tracciato un bilancio, mettendo in luce i dati sull'utilizzo del servizio. Nel 2009 sono state inserite 171 proposte, concentrate soprattutto nei mesi da settembre a dicembre; nel 2010 i suggerimenti sono stati 190.

Le segnalazioni hanno riguardato testi pertinenti, di cui si è avviato, nei limiti del possibile, l'iter di acquisizione, con l'esclusione ovviamente dei testi non più reperibili sul mercato editoriale; gli altri sono stati tutti acquisiti.

Mese	Numero registrazioni
gennaio 2010	8
febbraio 2010	15
marzo 2010	18
aprile 2010	24
maggio 2010	10
giugno 2010	6
luglio 2010	16
agosto 2010	36
settembre 2010	18
ottobre 2010	12
novembre 2010	12
dicembre 2010	15
TOTALE	190

Il bilancio dell'iniziativa è nettamente positivo: soprattutto gli studenti, anche stranieri, hanno utilizzato il nuovo servizio, ma non sono mancati suggerimenti di docenti e ricercatori. Data l'importanza dello strumento, che ha portato all'acquisto di opere interessanti, il Sistema Bibliotecario ritiene importante continuare a promuoverlo all'interno dell'Ateneo .

Apertura Biblioteche Centrali

A fine settembre, il Politecnico ha comunicato alle strutture che avevano fatto richiesta di collaborazioni studentesche che, a causa delle incertezze sulle effettive disponibilità di bilancio, non era possibile procedere con l'assegnazione complessiva delle borse inizialmente messe a bando. E' stata quindi assegnata solo una piccola parte del monte ore, destinata al primo semestre dell'a.a. 2010/2011 (2.660 ore su 8.880 richieste per le biblioteche dell'area di Ingegneria, 2.500 su 10.320 richieste per le biblioteche dell'area di Architettura). La riduzione delle collaborazioni ha toccato nel vivo il servizio al pubblico delle Biblioteche Centrali, che sono state costrette a ridurre l'orario di apertura: BCI è stata chiusa il sabato mattina, BCA il venerdì pomeriggio e il sabato mattina. A febbraio 2011 è avvenuta una nuova assegnazione, più consistente, ma non pari alla differenza tra le ore richieste e quelle assegnate: è stato possibile ripristinare l'apertura di BCA il venerdì pomeriggio.

Catalogo dei fondi fotografici del Politecnico

Nella pagina relativa ai cataloghi, è stato inserito il link al web **Guarini patrimonio culturale**, in cui sono consultabili i fondi fotografici della Biblioteca Centrale di Ingegneria e del Dipartimento di Casa-Città <http://www.regione.piemonte.it/cultura/GPCWeb/zf/>.

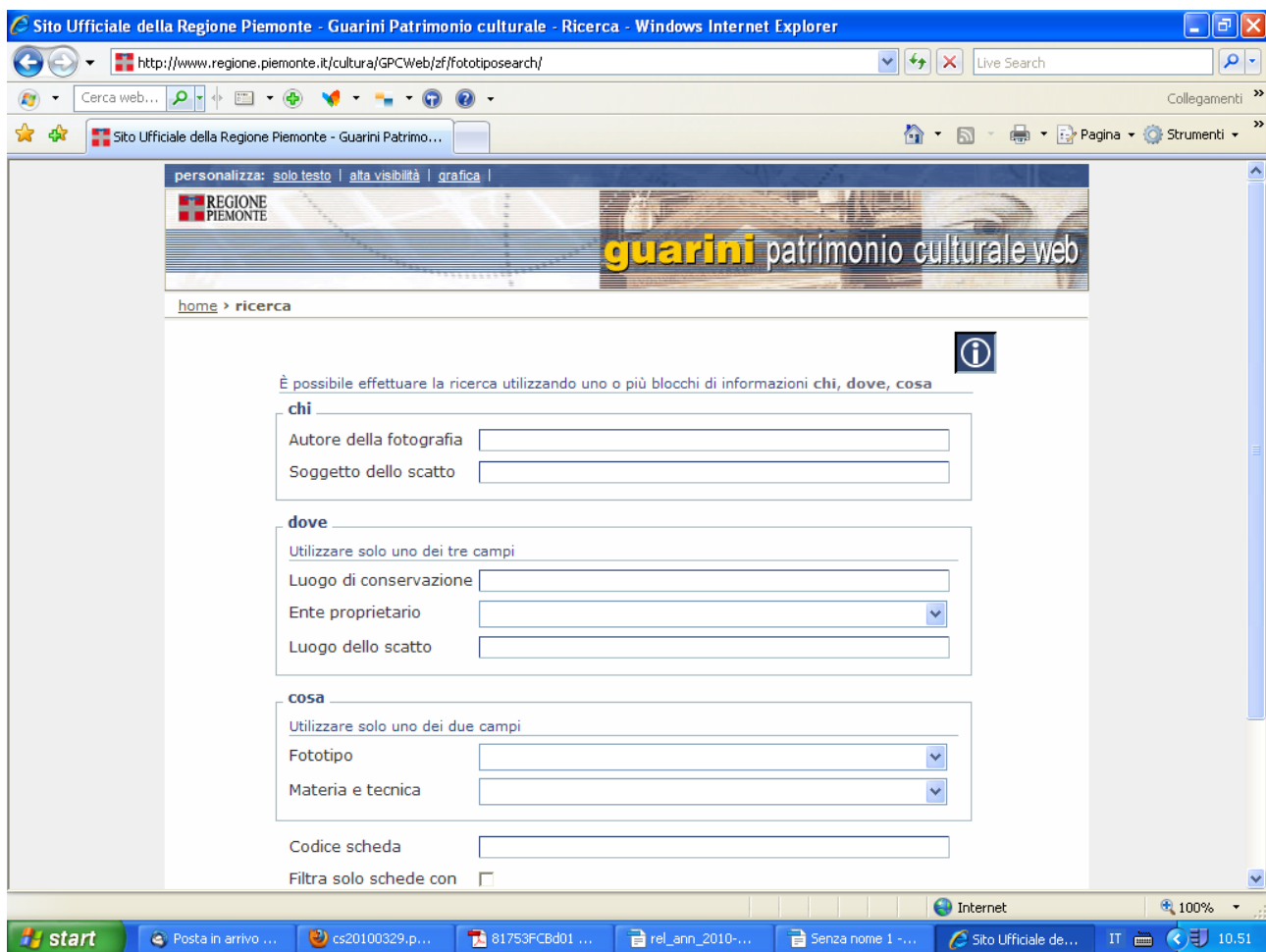
La catalogazione di questi fondi è stata effettuata utilizzando il software Guarini Patrimonio Culturale, fornito dalla Regione Piemonte.

Il **fondo appartenente alla Biblioteca Centrale di Ingegneria** è costituito da circa 2.500 esemplari di fotografie antiche d'interesse storico-artistico, che riproducono i vari stili architettonici e che venivano utilizzate per le lezioni e le attività didattiche. Esse provengono dalla collezione appartenuta al Gabinetto di architettura antica e tecnica degli stili, presso la **Scuola di applicazione per ingegneri ed architetti di Torino**, documentato dal 1889 al 1932.

Le schede e le relative immagini digitali sono state ripartite in gruppi omogenei:

- ♣ collezioni di fotografie prodotte da studi fotografici: Alinari, Brogi, Mosconi, Dall'Armi, Sebah e Joaillier, Fotografia dell'Emilia;
- ♣ cartoline Brunner illustrate, raffiguranti opere pittoriche di maestri italiani risalenti al periodo 1300-1600;
- ♣ foto varie, la maggior parte delle quali di piccolo formato, recanti l'indicazione dello stile di provenienza: dall'antichità greco-romana allo stile liberty, con una collezione riguardante lo stile orientale (arabo e indiano);
- ♣ fotografie recanti i timbri di vari fotografi dell'epoca, alcune di grande formato;
- ♣ fotografie che non recano indicazione del fotografo, con o senza riferimenti al soggetto fotografato (alcune di grande formato);
- ♣ album di 31 fotografie delle Officine tecniche Savigliano che ne documentano la produzione.

Il Fondo fotografico Verzone, appartenente al Dipartimento di Casa-Città, il cui catalogo e immagini digitali sono accessibili dal medesimo sito, è conservato nel Laboratorio di Storia e beni culturali. Si tratta della collezione di immagini frutto dell'attività di ricerca e didattica dello storico dell'architettura ed archeologo Paolo Verzone, realizzate tra il 1937 e il 1977.

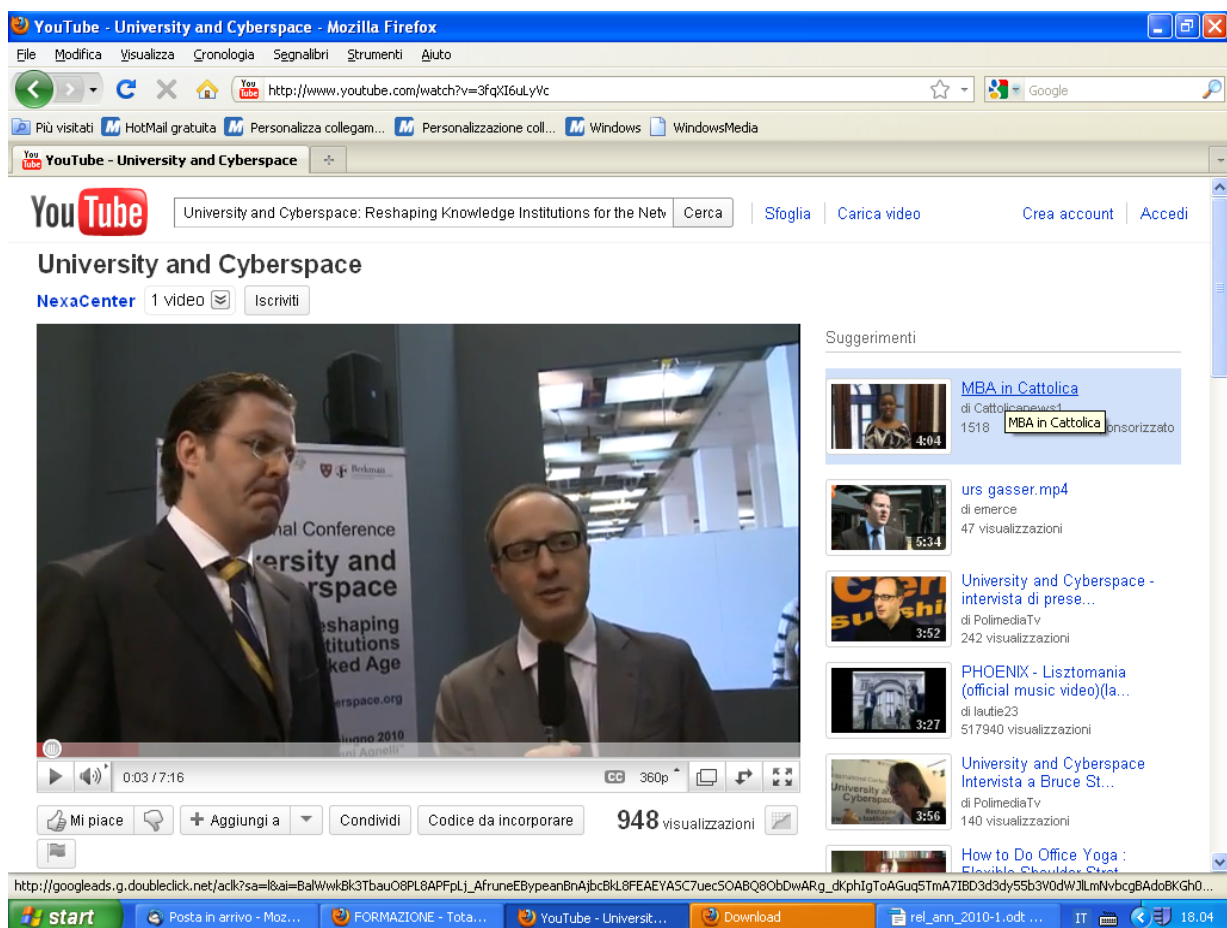


I rapporti con l'esterno

Convegni alla cui organizzazione ha partecipato il Sistema Bibliotecario

Nei giorni 28-30 giugno 2010 si è tenuta al Politecnico la conferenza internazionale **University and Cyberspace: Reshaping Knowledge Institutions for the Networked Age**, organizzata congiuntamente da NEXA Center for Internet and Society (Politecnico di Torino), Berkman Center for Internet and Society (Harvard University) e dal Politecnico di Torino. Anche il Sistema Bibliotecario ha fatto parte del comitato organizzatore. Il Presidente del Sistema Bibliotecario, prof. Juan Carlos De Martin, che è allo stesso tempo co-direttore di NEXA e coordinatore di COMMUNIA, la rete tematica europea sul pubblico dominio digitale, ha avuto un ruolo chiave nell'organizzazione della conferenza e nel coordinamento di molte sessioni.

L'evento, di grande portata scientifica, ha riunito i principali esperti del campo a livello mondiale, che hanno trattato delle nuove sfide che attendono le università nell'epoca della rete, in rapporto da un lato con una società in evoluzione e dall'altro con la prima generazione di digital natives, con il duplice obiettivo di definire una visione condivisa del futuro delle università come istituzioni della conoscenza e di identificare i prossimi passi da percorrere perché tale visione possa divenire realtà.



Convegni a cui ha partecipato il personale

- Workshop EBSCO "E-books: yesterday a challenge, today a new era for reading". Torino, 28 gennaio 2010
- Convegno "Verso un'economia della biblioteca: finanziamenti, programmazione e valorizzazione in tempo di crisi". Milano, Palazzo delle Stelline, 11-12 marzo 2010
- "La valorizzazione delle collezioni delle biblioteche nell'era digitale". Milano, 11 marzo 2010
- Convegno ITALE "Nuovi modelli per nuovi scenari". Pontignano (Siena), 19-20 aprile 2010
- EBSCO Open Day 2010. Milano, 7 giugno 2010 (con partecipazione di Maria Vittoria Savio alla tavola rotonda finale)
- SWETS Open Day sul futuro dei contratti consortili. Milano, 14 ottobre 2010

- Convegno "Open Access e conoscenza aperta: quali vantaggi per chi fa ricerca?". Università di Torino, 18 ottobre 2010 (Maddalena Morando ha presentato la relazione **Open Access e anagrafe della ricerca: l'esperienza al Politecnico di Torino** http://www.oa.unito.it/oaweek/index.php?option=com_content&view=article&id=47&Itemid=55)
- Seminario "Accesso aperto alla conoscenza scientifica: esperienze, opportunità, prospettive". Università del Piemonte Orientale, Vercelli, 22 ottobre 2010 (Maddalena Morando ha presentato la relazione **Quali policy di ateneo per la diffusione dell'accesso aperto**" <http://wwwbiblio.polito.it/openaccess/index.html>)
- 56. congresso nazionale AIB "Accesso aperto alla conoscenza. Accesso libero alla biblioteca". Firenze, 3-5 novembre 2010
- Convegno ITALE "Oltre l'OPAC: nuovi strumenti e nuovi servizi per contesti bibliotecari in evoluzione". Napoli, 14 dicembre 2010

Formazione per il personale

Durante il 2010 il personale del Sistema Bibliotecario ha seguito corsi di formazione su varie tematiche di interesse per il lavoro.

Corsi organizzati dal Politecnico

Corsi di formazione per segretari amministrativi e collaboratori sulla contabilità economico-patrimoniale e sull'applicativo U-GOV (durante tutto il 2010):

- ✦ U-GOV: Le missioni, 2 febbraio 2010
- ✦ U-GOV: Ordinativo di pagamento e mandato elettronico, 4 febbraio 2010
- ✦ U-GOV: Il ciclo progetti, 16 febbraio 2010
- ✦ Approfondimento sulle tematiche della proprietà intellettuale ed industriale, 21 aprile 2010
- ✦ U-GOV: Anagrafica e piani di riparto, 27 aprile 2010
- ✦ Incontro informativo sulla predisposizione del budget 2011, 19 ottobre 2010
- ✦ Le operazioni contabili e la disciplina fiscale, 27 ottobre 2010
- ✦ La contabilità economica e patrimoniale, 3 novembre 2010

Corso sulle tematiche della proprietà intellettuale e industriale, 21 aprile 2010

Corso di formazione all'utilizzo del modulo ricerca di U-GOV, 3-4 giugno 2010

Corsi di formazione sulla sicurezza:

- ✦ Informazione/Addestramento emergenza disabili, 13 aprile 2010
- ✦ Corso di aggiornamento di Primo Soccorso per le Squadre di Emergenza, 20 maggio 2010
- ✦ Corso di formazione in materia di sicurezza per Dirigenti e Responsabili dell'attività di didattica e di ricerca, 5 luglio 2010
- ✦ Corso di formazione e addestramento per addetti antincendio in attività a rischio di incendio elevato 16 novembre 2010

♣ Informazione / formazione sulla sicurezza e salute sul lavoro, 29 novembre 2010

Corsi organizzati da enti esterni e ditte

Corso AIB "L'Opac: un investimento da valorizzare". Università di Torino, 25 febbraio 2010

Corso AIB "Il sistema di Classificazione Decimale Dewey 22. edizione". Biblioteca civica "Francone", Chieri, 7 giugno 2010

Corso Cilea "Valutazione e accesso aperto". Segrate, 23 settembre 2010

Seminario di formazione per i bibliotecari piemontesi "Biblioteca oggi e domani: innovazione e tecnologia al servizio dell'utenza", Torino, 1 ottobre 2010

Presentazione della nuova piattaforma LICOSA. Politecnico di Torino, 11 novembre 2010

Il Sistema Bibliotecario ha inoltre organizzato corsi, sia a livello individuale per la formazione biblioteconomica, sia a livello collettivo:

- ♣ per gli studenti di Architettura, in collaborazione con alcuni docenti;
- ♣ per i referenti dipartimentali che devono utilizzare l'applicativo **U-GOV catalogo della ricerca**:
 1. corso per *super-users*, 16 e 17 giugno 2010 (Rossella Fiorentino, Maddalena Morando, Paolo Tealdi)
 2. workshop di ateneo per la presentazione dell'applicativo **U-GOV catalogo della ricerca**, 16 luglio 2010 (Vittoria Francavilla, Rossella Fiorentino, Maddalena Morando, Paolo Tealdi, Pietro Valuto)
 3. presentazione dell'applicativo **U-GOV catalogo della ricerca** al Consiglio di Dipartimento del DISPEA, 28 settembre 2010 (Maddalena Morando, Paolo Tealdi, Pietro Valuto)

Pubblicazioni del personale delle Biblioteche

Franceschini, Fiorenzo; Maisano, Domenico; Perotti, Anna; Proto, Andrea

Analysis of the ch-index: an indicator to evaluate the diffusion of scientific research output by citers

In: *Scientometrics*, vol. 85, n. 1, p. 203-217

Morando, Maddalena; Savio, Maria Vittoria

OpenAccessDay@polito. In *Biblioteche oggi*, n.1, 2010, p. 64-68

Il bilancio

Il 2010 è stato il primo anno in cui il Politecnico ha adottato la contabilità economico-patrimoniale; questo rende i dati non completamente paragonabili con quelli degli anni precedenti.

L'assegnazione 2010 per il Sistema Bibliotecario è stata analoga a quella dell'anno precedente: per l'acquisto di materiale bibliografico in formato cartaceo ed elettronico sono stati assegnati € 1.247.000 per il Centro e €160.000 da ripartire tra le biblioteche di area; a questi si aggiungono € 159.500 come contributo per le spese di funzionamento.

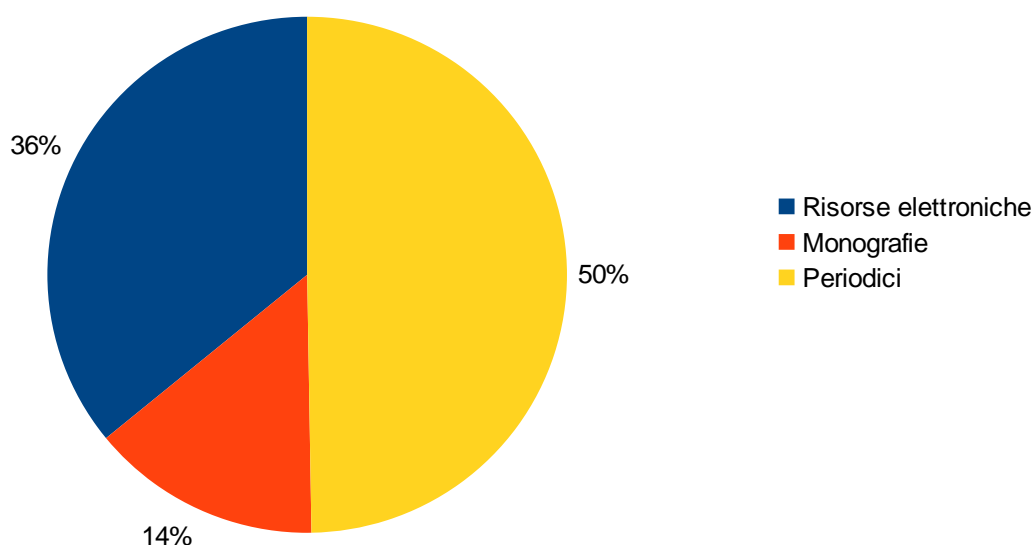
E' in atto un progressivo accentramento a livello di ateneo di alcune spese relative alla gestione: nel 2010 la pulizia dei locali e le forniture di materiale informatico sono state sostenute direttamente dal Politecnico e il contributo che le strutture hanno sempre versato per la connettività di rete e i servizi informatici è stato dimezzato, nell'ottica di una sua cancellazione nel 2011. Nel 2010 il canone di abbonamento al software Aleph 500, che gestisce il catalogo unificato delle biblioteche ed i servizi connessi, è ancora a carico del Sistema Bibliotecario, ma dal 2011 verrà pagato direttamente dall'Amministrazione Centrale del Politecnico.

La tabella seguente indica come sono state suddivise le spese per l'acquisto di materiale bibliografico su carta e online:

TIPOLOGIA	Valori in €
Banche dati	38.133
Periodici online	242.094
E-book	151.358
Totale spese per materiale online	411.585
Libri italiani BCI	21.760
Libri italiani BCA	34.704
Libri esteri BCI	81.083
Libri esteri BCA	26.909
Totale spese per libri	164.455
Periodici italiani BCI	5.614
Periodici italiani BCA	10.140
Periodici esteri BCI	485.661
Periodici esteri BCA	68.581
Totale spese per periodici cartacei	569.996
Acquisti diretti	16.903
Antiquariato	250

Il 50% della dotazione per l'acquisto di materiale bibliografico è stato dedicato ai periodici, il 36% alle risorse elettroniche e il 14% alle monografie. La suddivisione della spesa è sostanzialmente analoga al 2009.

Spese per materiale bibliografico 2010



Tra le altre spese, ricordiamo quelle destinate all'acquisto di arredi per le Biblioteche Centrali di Architettura e Ingegneria (tavoli e bancone per la nuova ala della BCA e bancone per la zona distribuzione della BCI), che corrispondono a **€81.842**, e quelle destinate all'acquisto di servizi e collaborazioni tecnico-gestionali (**€92.902**).

La successiva tabella analizza nei dettagli i contenuti di questa voce:

TIPOLOGIA	Valori in €
Collaborazioni / Consulenze / Prestazioni di servizio gestionali, tecnico-informatiche ⁶	25.081
Altre prestazioni di servizio	410
Canoni e noleggi ⁷	64.393
Utenze, telefonia e collegamento reti informatiche	1.534
Manutenzione ordinaria beni mobili	1.001
Altre spese per servizi	482
TOTALE	92.902

⁶ Questa voce comprende anche le spese effettuate per le rilegature.

⁷ La parte più consistente della spesa riguarda il canone per Aleph 500.

Come contattarci

presidente	presidente.bibli@polito.it
direttore	direttore.bibli@polito.it
segretario amministrativo	segramm.bibli@polito.it
responsabile informatico	paolo.tealdi@polito.it
biblioteca centrale di architettura	bibli.infobca@polito.it
biblioteca centrale di ingegneria	bibli.infobci@polito.it
risorse elettroniche	bibli.risorse_elettroniche@polito.it
temi d'esame di stato in ingegneria	bibli.temidesame@polito.it
rappresentante degli studenti	bibli.rappr-studenti@polito.it
ufficio comunicazione e digitalizzazione	nunzia.spiccia@polito.it
Open Access	bibli.openaccess@polito.it
gruppo copyright	copyright@polito.it