

AREA BIBLIOTECARIA E MUSEALE

SERVIZIO BIBLIOTECARIO

RELAZIONE ANNUALE 2012

1. Il Servizio Bibliotecario in cifre

1.1. Principali dati 2012

Operazioni di prestito (inclusi rinnovi e restituzioni)	123.420	-9,82%
Download di risorse elettroniche full-text	448.259	-2,10%
Queries di banche dati bibliografiche	549.407	+333,11%
Visite al sito web del Sistema Bibliotecario	412.893	+9,93%
Accessi al sito web del Sistema Bibliotecario	13.532.012	-14,15%
Sessioni uniche di accesso al catalogo	1.482.065	-19,47%
Volumi di monografie acquisiti nel 2012	8.720	+3,01%
Tesi di laurea catalogate nel 2012	2.244	-12,04%
Sessioni DigProxy	36.147	-9,32%
Utenti DigProxy	6.153	+47,83%

1.2. Patrimonio descritto in catalogo

Volumi di monografie	399.359
Titoli di periodici cartacei	8.693
Tesi di laurea	44.811

2. Biblioteche

Durante il 2012 il Politecnico vive una fase di profonda riorganizzazione: sono attivati i nuovi dipartimenti, che, in numero minore rispetto al passato, spesso sono costituiti da accorpamenti di

strutture precedenti. Non è infrequente che uno di essi si ritrovi ad avere collegate più biblioteche e che quindi si renda necessaria una riorganizzazione del servizio. Le Biblioteche di Vercelli e Mondovì, che afferivano a strutture amministrative ora non più esistenti, a inizio 2012 sono inserite nell'Unità temporanea Museo e Sedi Decentrate (MUDEC), in staff al Direttore Amministrativo.

A fine anno, inoltre, viene chiusa la sede decentrata di Vercelli ed il patrimonio della Biblioteca è suddiviso tra diverse Biblioteche della sede di Torino (Biblioteca Boella, Biblioteca Centrale di Ingegneria, Biblioteca del Dipartimento di Energia, Biblioteca del Dipartimento di Scienza applicata e tecnologia, Biblioteca del Dipartimento di Ingegneria gestionale e della produzione).

A fine 2012 la situazione delle biblioteche è la seguente:

Biblioteche centrali:

- Biblioteca Centrale di Architettura
- Biblioteca Centrale di Ingegneria
- Biblioteca Centrale della sede di Mondovì

Biblioteche dipartimentali e interdipartimentali:

Dipartimento di Architettura e Design (DAD) - Dipartimento Interateneo di Scienze, Progetto e Politiche del Territorio (DIST)

- ⤴ Biblioteca di Storia ed Analisi dell'Architettura e degli Insediamenti (CCT)
- ⤴ Biblioteca interateneo Territorio-ambiente (TER)

Dipartimento di Energia (DENERG)

- ⤴ Biblioteca di Energetica (ENE)
- ⤴ Biblioteca di Ingegneria Elettrica Industriale (ELT)

Dipartimento di Automatica e Informatica (DAUIN) - Dipartimento di Elettronica e Telecomunicazione (DET)

- ⤴ Biblioteca di Elettronica e di Automatica - Informatica "Mario Boella" (ELN)

Dipartimento di Ingegneria dell'Ambiente, del Territorio e delle Infrastrutture (DIATI)

- ⤴ Biblioteca di Ingegneria del Territorio (GEO)
- ⤴ Biblioteca di Idraulica, Trasporti ed Infrastrutture Civili (IDR-TRA)

Dipartimento di Ingegneria Gestionale e della Produzione (DIGEP)

- ⤴ Biblioteca di Ingegneria Gestionale e della Produzione (SPE)

Dipartimento di Ingegneria Meccanica e Aerospaziale (DIMEAS)

- ⤴ Biblioteca di Ingegneria Aeronautica e Spaziale (AER)
- ⤴ Biblioteca di Ingegneria Meccanica (MEC)

Dipartimento Scienza Applicata e Tecnologia (DISAT)

- ⤴ Biblioteca di Scienza dei Materiali e Ingegneria Chimica (CHI)
- ⤴ Biblioteca di Fisica (FIS)

- ⤴ Biblioteca dei corsi di diploma di laurea - Alessandria (ALE)

Dipartimento di Ingegneria Strutturale, Edile e Geotecnica (DISEG)

- ⤴ Biblioteca di Ingegneria dei Sistemi Edilizi e Territoriali (EDI)
- ⤴ Biblioteca di Ingegneria Strutturale (STR)

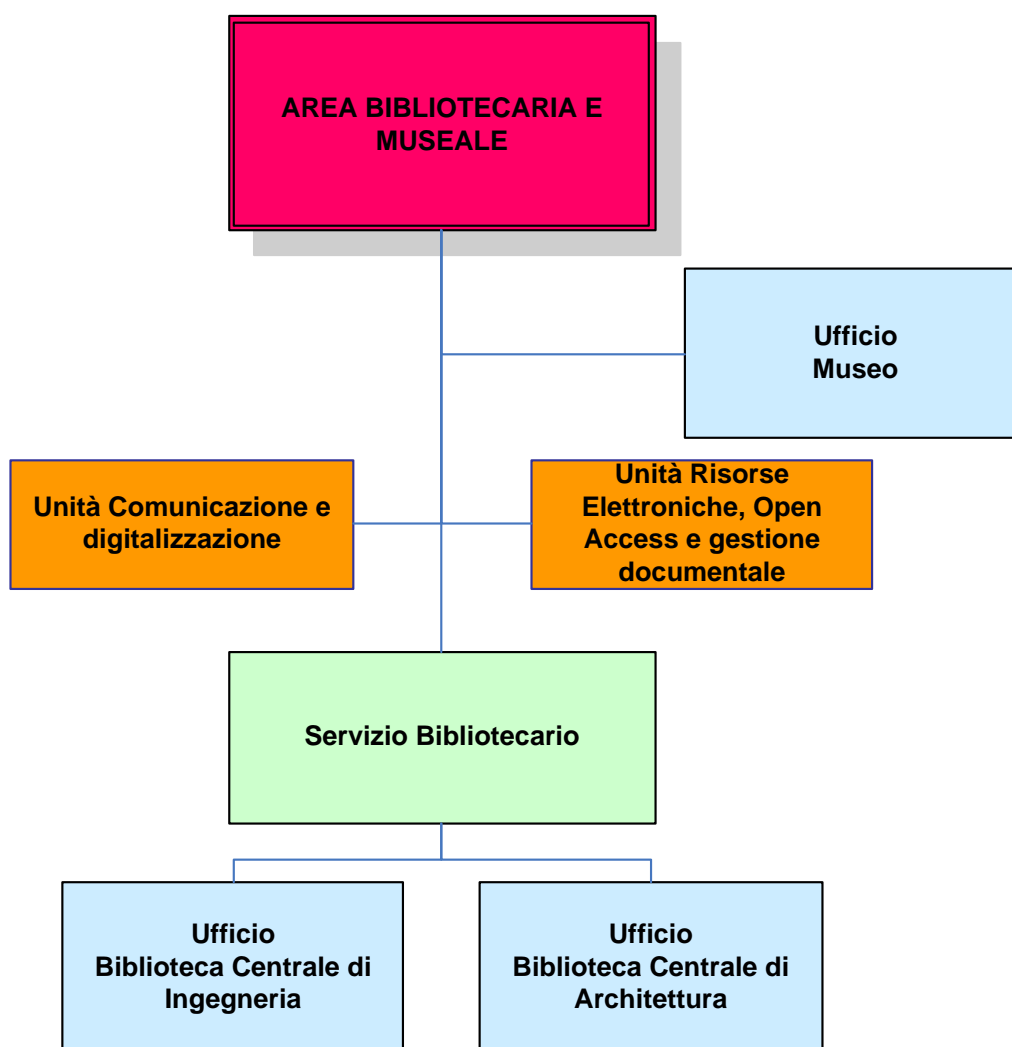
Dipartimento di Scienze Matematiche (DISMA)

- ⤴ Biblioteca di Scienze Matematiche (MAT)

3. Organizzazione dell'Area Bibliotecaria e Museale

Dal 1/1/2012 il Sistema Bibliotecario diventa un servizio dell'Amministrazione, in staff alla Direzione Amministrativa, mantenendo la propria articolazione in uffici e biblioteche. Con il Decreto n. 134/2012 del Direttore Generale, a partire dal 10/10/2012 è costituita l'Area Bibliotecaria e Museale (BIBLIOM), che unisce il Servizio Bibliotecario e il Museo. La responsabilità dell'Area è affidata a Maria Schiavone dal 10/10/2012 al 31/12/2012 e a Nicoletta Fiorio Plà a partire dal 16/1/2013.

Con il Decreto n. 33/2013 del Direttore Generale, in vigore a partire dal 18/3/2013, è stata definita l'organizzazione di secondo livello dell'Area Bibliotecaria e Museale.



Delegato del Rettore per i Servizi Bibliotecari	Juan Carlos De Martin
Referente scientifico per l'attività di valorizzazione dei beni scientifici e tecnologici del Museo	Vittorio Marchis
Responsabile scientifico della Biblioteca Centrale di Architettura	Sergio Pace

Responsabile di Area	Nicoletta Fiorio Plà (dal 16/1/2013)
----------------------	--------------------------------------

UNITA' ORGANIZZATIVE DI STAFF

Ufficio Museo	
Responsabile	Margherita Bongiovanni
Staff	Clemente D'Amelio
	Olivia Musso (assegnista di ricerca)
	Carmelina Ragazzo
	Franco Tuninetto

Unità organizzativa Risorse elettroniche e Open Access	
Staff	Maddalena Morando (responsabile)
	Claudio Petrini
	Elda Porta

Unità organizzativa Comunicazione e digitalizzazione	
Staff	Nunzia Spiccia (responsabile)
	Francesco Albanese
	Maria Di Venere

UNITA' ORGANIZZATIVE DI LINEA

Servizio Bibliotecario	
Responsabile	Maria Vittoria Savio

Biblioteca Centrale di Architettura	
Responsabile	Rossella Fiorentino
Staff	Angela Angelini

	Isabella Cabutto
	Daniela Campazzo
	Benedetta Desantis
	Monica Margara
	Simonetta Mombelli
	Alessandra Paris
	Cristina Sarasso
	Santino Todaro
	Anna Varda

Biblioteca Centrale di Ingegneria	
Responsabile	Paola Ferrero
Staff	Renato Avantaggiato
	Concetta Blandino
	Marino Dansero
	Maria Anna D'Antuono (dal 1/3/2013)
	Renata Fioravanzo
	Vittoria Francavilla
	Maria Girard
	Rita Lippolis
	Pietro Valuto

4. La biblioteca virtuale

Queste sono le risorse elettroniche in abbonamento:

PERIODICI ELETTRONICI FULL-TEXT			
<u>Nome risorsa</u>	<u>Argomento</u>	<u>Link</u>	<u>Dimensione</u>
APS (American Physical Society)	fisica	http://www.aps.org/	7 riviste
Emerald Management Xtra 150	economia, management	http://www.emeraldinsight.com/index.htm	150 riviste
IOP (Institute of	fisica	http://www.iop.org/	68 riviste

Physics)			
NEW! JSTOR - Arts and Science Collection III (attivo dal 1/12/2012)	arte e architettura	http://www.jstor.org/	full text di 151 riviste
Nature	interdisciplinare	http://www.nature.com/nature/index.html	1 rivista
Science Direct (Elsevier)	interdisciplinare	http://www.sciencedirect.com/science	2.069 riviste
NEW! Science online	interdisciplinare		
Springer-Kluwer	interdisciplinare	http://www.springerlink.com/	2.352 riviste
Wiley-Blackwell (STM)	scienze, tecniche, medicina	http://onlinelibrary.wiley.com/	782 riviste

PERIODICI ELETTRONICI E PROCEEDINGS FULL-TEXT

<u>Nome risorsa</u>	<u>Argomento</u>	<u>Link</u>	<u>Dimensione</u>
IEL (IEEE/IET Electronic Library)	ingegneria elettronica, fisica, informatica (comprende anche gli standard)	http://ieeexplore.ieee.org/Xplore/dynhome.jsp	181 riviste + 1.200 conferenze + 2.200 standard
ACM Digital Library Core package + SIG package	computer science	http://portal.acm.org/	51 riviste + 127 conferenze

E-BOOK

<u>Nome risorsa</u>	<u>Argomento</u>	<u>Link</u>	<u>Dimensione</u>
Ebrary (collezione Computers & IT)	computer science	http://site.ebrary.com/lib/polito/search.action	in totale 8.949 e-book
Ebrary (collezione Engineering & Technology)	ingegneria	http://site.ebrary.com/lib/polito/search.action	
Enciclopedie scientifiche Wiley	elettronica, fisica, chimica, statistica	http://onlinelibrary.wiley.com/	7 enciclopedie
Lecture Notes (Computer science, mathematics, physics)	computer science, matematica, fisica	http://www.springerlink.com/	5 serie

monografie Springer	interdisciplinare	http://www.springerlink.com/	4.500 titoli (in possesso perpetuo)
Referex Engineering	ingegneria elettronica, chimica e meccanica	http://www.engineeringvillage2.com	321 opere (in possesso perpetuo)

BANCHE DATI

<u>Nome risorsa</u>	<u>Argomento</u>	<u>Link</u>	<u>Dimensione</u>
Alinari	arte, architettura	http://www.edu.alinari.it/login/index.asp?languageID=	150.000 immagini
Art full text (attivo dal 1/1/2012)	arte	http://ehis.ebscohost.com/ehost/search/advanced?sid=8efdb30e-95e1-4d5d-93aa-f5d85830d66c%40sessionmgr14&vid=1&hid=5	articoli full-text di più di 300 periodici, abstract di altri 600 periodici e di 13.000 tesi
Art Index Retrospective	arte	http://vnweb.hwwilsonweb.com/hww/jumpstart.jhtml	oltre 2.300.000 record
Avery Index	architettura	http://csaweb111v.csa.com/ids70/quick_search.php?SID=92k5m1s8v197mjevh818207n60	665.838 record
Compendex	ingegneria	http://www.engineeringvillage2.com	oltre 13.900.000 record
CSA Social Sciences Databases	scienze sociali	http://csaweb105v.csa.com/ids70/quick_search.php?SID=u2vov253pfdbaeeub0kf5cn1	2.500.000 record
DAAI	design	http://csaweb105v.csa.com/ids70/quick_search.php?SID=2kp50ml8id0nql305sj39kf8o0	241.750 record
Environment Index	ambiente	http://web.ebscohost.com/ehost/search/advanced?sid=e5ffa7e4-6749-4033-8326-fec4a75d54c4%40sessionmgr114&vid=1&hid=105	oltre 2.400.000 record
IBA (International Bibliography of Arts) (attivo dal 1/1/2012)	arte	http://search.proquest.com/iba/?accountid=28840	500 periodici indicizzati
Iconda	ingegneria civile,	http://ovidsp.tx.ovid.com	più di 600 riviste

	architettura e urbanistica	/sp-3.4.1b/ovidweb.cgi?&S=GNBMFPDEHODDMB BANCCLPFLBIJNDAA00&New+Database=Single 1	indicizzate
Journal Citation Reports	interdisciplinare	http://admin-apps.isiknowledge.com/JCR/JCR?PointOfEntry=Home&SID=W2@p9BD8iiE5MIPnIpb	più di 9.100 titoli di riviste indicizzate
MathSciNet	matematica	http://www.ams.org/mathscinet/	2.750.123 record
Scopus	interdisciplinare	http://www.scopus.com/home.url	41.000.000 record
Urbadoc	urbanistica	http://www.urbadoc.com/	oltre 700.000 record
Web of Science	interdisciplinare	http://apps.isiknowledge.com/WOS_GeneralSearch_input.do?product=WOS&search_mode=GeneralSearch&SID=W2@p9BD8iiE5MIPnIpb&preferencesSaved=	più di 12.000 riviste indicizzate

5. Le collezioni

5.1. Monografie

Al 31/12/2012 le Biblioteche del Politecnico possiedono **399.359** volumi di monografie, così suddivisi:

Dipartimento/Area/Ufficio	Biblioteca	N° volumi di monografie posseduti al 31/12/2012	N° volumi inseriti in catalogo nel 2012
Area Bibliotecaria e Museale (BIBLIOM)	Biblioteca Centrale di Ingegneria	110.622	2.410
Area Bibliotecaria e Museale (BIBLIOM)	Biblioteca Centrale di Architettura	105.109	2.291
Unità temporanea sedi decentrate (MUDEC)	Biblioteca di Mondovì	8.474	82
DAD - DIST	Biblioteca di Storia ed Analisi dell'Architettura e degli Insediamenti (CCT)	24.264	190

	Biblioteca interateneo Territorio-ambiente (TER)	12.862	176
	Centro di documentazione e servizi sulle architetture della produzione e il patrimonio industriale (CEPIN)	464	14
DENERG	Biblioteca di Energetica (ENE)	7.591	31
	Biblioteca di Ingegneria Elettrica Industriale (ELT)	1.414	9
DAUIN - DET	Biblioteca di Elettronica e di Automatica - Informatica "Mario Boella" (ELN)	18.264	1.851
DIATI	Biblioteca di Ingegneria del Territorio (GEO)	9.039	7
	Biblioteca di Idraulica, Trasporti ed Infrastrutture Civili (IDR-TRA)	13.120	241
DIGEP	Biblioteca di Ingegneria Gestionale e della Produzione (SPE)	5.957	51
DIMEAS	Biblioteca di Ingegneria Aeronautica e Spaziale (AER)	13.269	999
	Biblioteca di Ingegneria Meccanica (MEC)	10.146	146
DISAT	Biblioteca di Scienza dei Materiali e Ingegneria Chimica (CHI)	18.679	8
	Biblioteca di Fisica (FIS)	1.898	39
DISEG	Biblioteca di Ingegneria dei Sistemi Edilizi e Territoriali	8.668	21

	(EDI)		
	Biblioteca di Ingegneria Strutturale (STR)	5.295	29
DISMA	Biblioteca di Scienze Matematiche (MAT)	17.555	56
CLA (Centro Linguistico di Ateneo)	CLA V. Boggio	665	48
	CLA C. Duca degli Abruzzi	2.609	21
TOTALE		393.355	8.720

A questi devono essere aggiunti ancora **6.666** volumi, già appartenenti alla Biblioteca di Vercelli, di cui è in corso il trasferimento ad altre Biblioteche del Politecnico.

5.2. Periodici

In totale le biblioteche del Politecnico possiedono **8.693** titoli di periodici su carta, di cui **1.229** sono in abbonamento corrente; essi sono così suddivisi:

Dipartimento/Area/Ufficio	Biblioteca	N° titoli di periodici	N° titoli di periodici correnti
Area Bibliotecaria e Museale (BIBLIOM)	Biblioteca Centrale di Ingegneria	2.422	237
Area Bibliotecaria e Museale (BIBLIOM)	Biblioteca Centrale di Architettura	2.091	337
Unità temporanea sedi decentrate (MUDEC)	Biblioteca di Mondovì	166	46
DAD - DIST	Biblioteca di Storia ed Analisi dell'Architettura e degli Insediamenti (CCT)	468	87
	Biblioteca interateneo Territorio-ambiente (TER)	324	51
	CEPIN	29	--
DENERG	Biblioteca di Energetica (ENE)	244	53
DAUIN - DET	Biblioteca di Elettronica e di Automatica - Informatica "Mario Boella" (ELN)	809	61
DIATI	Biblioteca di	265	58

	Ingegneria del Territorio (GEO)		
	Biblioteca di Idraulica, Trasporti ed Infrastrutture Civili (IDR-TRA)	290	43
DIGEP	Biblioteca di Ingegneria Gestionale e della Produzione (SPE)	173	12
DIMEAS	Biblioteca di Ingegneria Aeronautica e Spaziale (AER)	160	28
	Biblioteca di Ingegneria Meccanica (MEC)	237	29
DISAT	Biblioteca di Scienza dei Materiali , Ingegneria Chimica e Fisica (CHI + FIS)	496	53
DISEG	Biblioteca di Ingegneria dei Sistemi Edilizi e Territoriali (EDI)	159	26
	Biblioteca di Ingegneria Strutturale (STR)	135	58
DISMA	Biblioteca di Scienze Matematiche (MAT)	225	48
TOTALE		8.693	1227

5.3. Tesi di dottorato e laurea

Tesi di dottorato

Durante il 2012 sono state catalogate **49** tesi di dottorato, le ultime consegnate su cd-rom: infatti, a partire dalla primavera 2012, la Scuola di Dottorato (SCUDO) ha aderito al progetto UGOV-PORTO modificando la procedura di archiviazione delle tesi di dottorato. Con la nuova procedura il dottorando carica direttamente su UGOV la tesi di dottorato in modalità self-archiving, scegliendo se rendere la tesi di dottorato ad accesso riservato (non pubblico) o ad accesso aperto nell'archivio istituzionale di ateneo PORTO <http://porto.polito.it> . Sono state inserite **268** tesi di dottorato, di cui **165** relative al 2012, mentre le restanti sono relative ad anni precedenti. Le tesi di dottorato inserite ad accesso aperto sono **119**.

Tesi di laurea

Sono state inoltre catalogate **2.244** tesi di laurea magistrale, così suddivise:

BIBLIOM	BCA	620
	BCI	1326
MUDEC	BCM	51
	BCV	48
DAD - DIST	CCT	8
DENERG	ENE	34
DIMEAS	AER	11
	MEC	86
DISAT	CHI	150
Totale		2.244

6. I gruppi di lavoro ed i progetti

6.1. Nuovo portale per l'accesso al materiale digitalizzato

Durante il 2012 è stato completamente rifatto il portale che dà accesso alle collezioni digitalizzate <http://digit.biblio.polito.it/> e sono stati resi disponibili molti testi: libri e periodici nel pubblico dominio e pubblicazioni che sono testimonianza dell'attività del Politecnico (Annuari e Guide dello studente).



Sono attualmente disponibili:

- ♣ 23 monografie relative alla storia di Torino,
- ♣ 3 monografie in pubblico dominio,
- ♣ gli Annuari del Politecnico di Torino dal 1938 al 1981,

- ✦ le annate 1868-1959 della rivista "Atti e rassegna tecnica della Società Ingegneri e Architetti in Torino",
- ✦ le Guide dello studente relative all'Architettura pubblicate negli anni accademici compresi tra il 1980/1981 e il 2002/2003,
- ✦ le Guide dello studente relative all'Ingegneria pubblicate negli anni accademici compresi tra il 1974/1975 e il 2002/2003.

Il nuovo portale è stato realizzato in collaborazione dall'Area Bibliotecaria e Museale e dall'Area IT e comprende il materiale bibliografico digitalizzato dall'Ufficio Comunicazione e Digitalizzazione.

6.2. PORTO (Publications Open Repository Torino)

L'archivio istituzionale del Politecnico, PORTO <http://porto.polito.it>, durante il 2012 ha registrato un notevole incremento dei prodotti depositati e degli allegati ad accesso aperto.

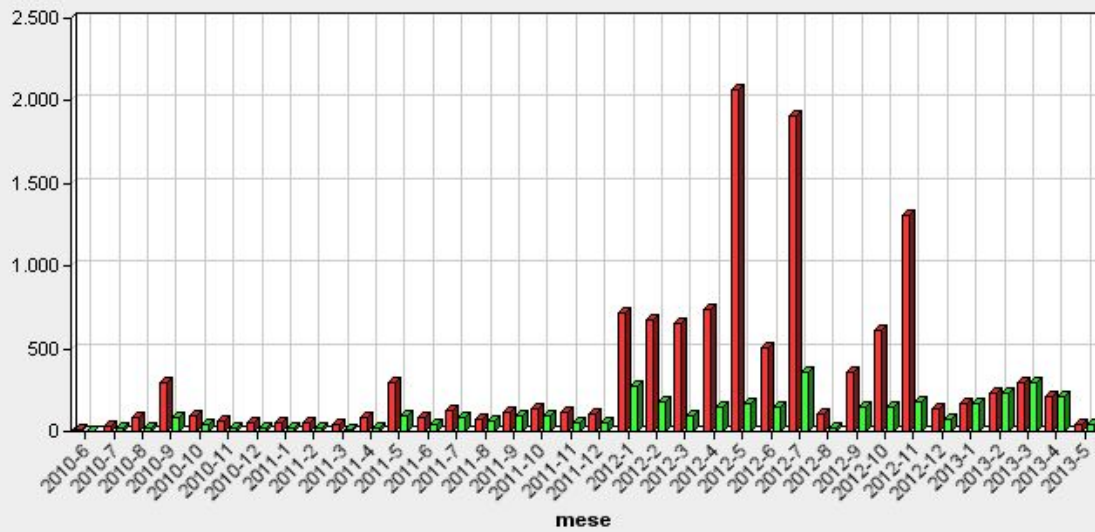
The screenshot shows the PORTO website interface. At the top, there are language options (English, Italiano) and a search bar. The main header features the Politecnico di Torino logo and the title 'PORTO Publications Open Repository Torino'. The left sidebar contains a navigation menu with sections: 'Vista per:' (Anno di pubblicazione, Aree disciplinari, Dipartimenti, Autori, Parole chiave, Tipo, Titolo del periodico, Pubblicazioni con allegati), 'Progetto:' (Descrizione progetto, Caratteristiche tecniche, FAQ, Open Access, Come depositare pubblicazioni Open Access, Contatti), and 'Ultima pubblicazione ad accesso aperto' (Norese M.F., Novello C.). The main content area is divided into 'Presentazione', 'News' (with a Twitter link), and 'Ultimi titoli inseriti'. The 'News' section lists recent updates from October 2012. The 'Ultimi titoli inseriti' section shows a list of publications, including one by A. Gatto and L. Iuliano. On the right side, there is a search bar, a 'I numeri' section with statistics (Totale: 66.307, etc.), and a 'Top periodici' section with a list of journals.

Comprende **67.678** descrizioni bibliografiche e **2.212** allegati ad accesso aperto. Nell'ultimo anno sono stati effettuati **37.308** download.

PORTO fornisce statistiche e dati sui prodotti e sugli allegati inseriti, e sui download degli articoli, mettendo in evidenza i picchi di caricamento e di accesso agli allegati a seguito degli esercizi di valutazione e dei concorsi per la docenza.

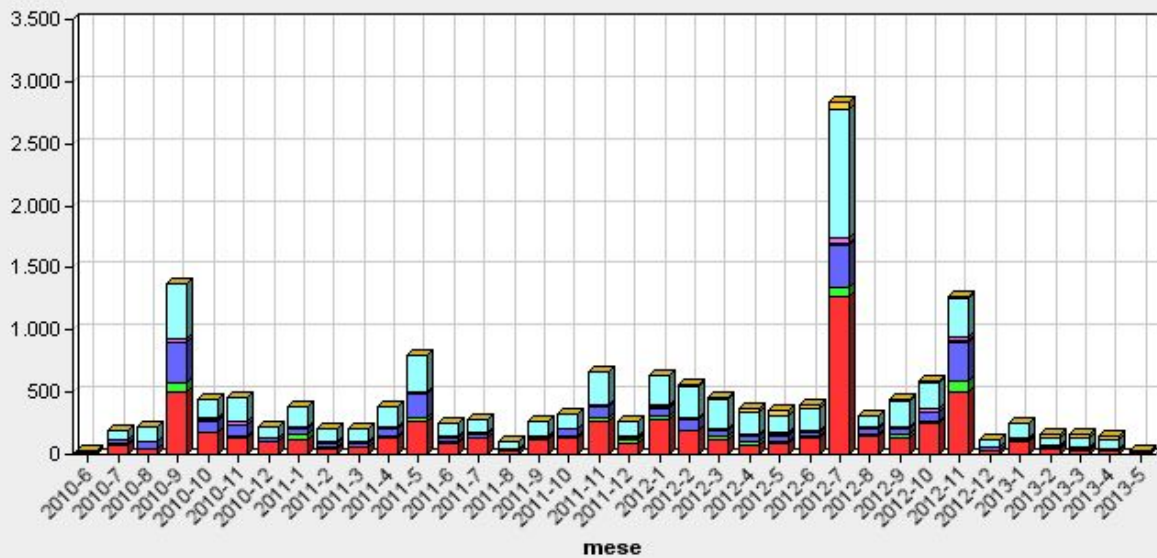
Numero allegati inseriti mensilmente

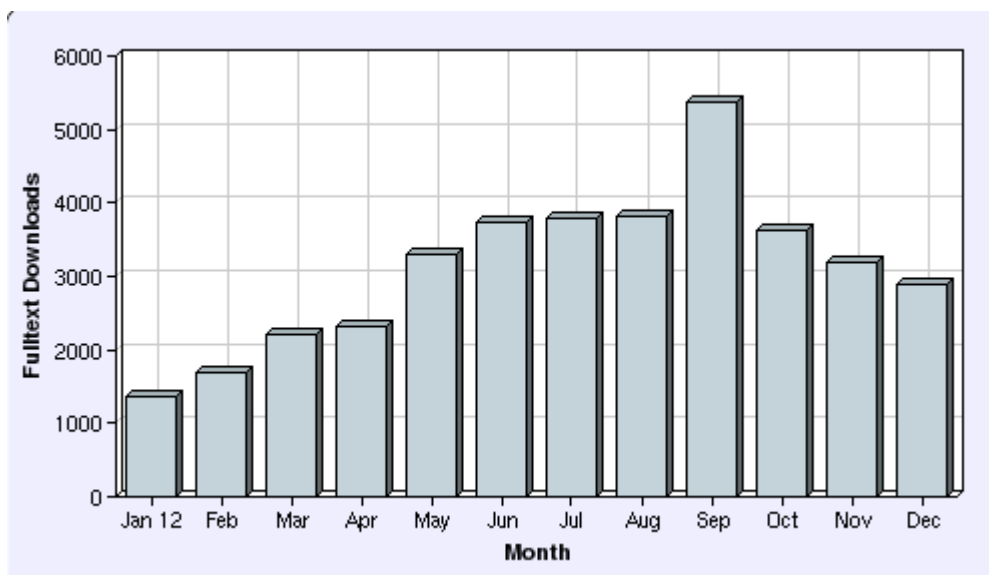
■ numero totale allegati ■ numero allegati pubblici



Numero prodotti inseriti mensilmente

■ Contributo in atti di convegno ■ Altro ■ Contributo in volume ■ Brevetti ■ Libro ■ Contributo su rivista
■ Doctoral thesis





Nel 2012 sono stati inseriti servizi di valore aggiunto per l'utenza:

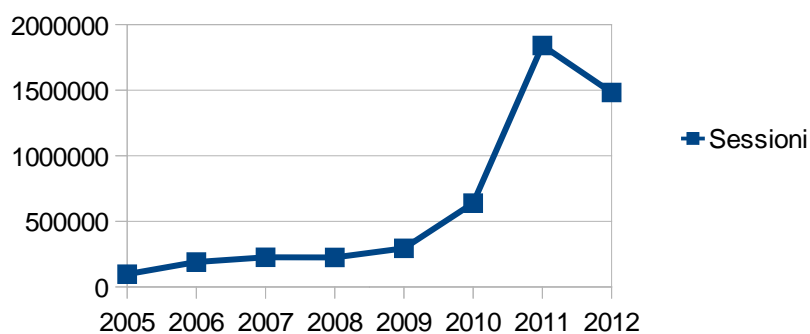
1. l'aumento dei formati disponibili per lo scarico dei dati;
2. il link *Richiedi copia all'autore*, da utilizzare quando l'allegato è inserito ad accesso ristretto;
3. i dati citazionali relativi a Scopus e Web of Science.

7. I servizi

7.1. Catalogo

Nel 2012 le sessioni di accesso all'OPAC sono state **1.482.065**, di cui 1.002.060 derivanti dal MetaOPAC Azalai Italiano, che consente l'interrogazione cumulativa dei cataloghi delle biblioteche italiane. Il dato è inferiore rispetto a quello analogo del 2011, ma pur sempre superiore al doppio di quanto riscontrato nel 2010.

Accessi all'OPAC 2005-2012



7.2. Sito web

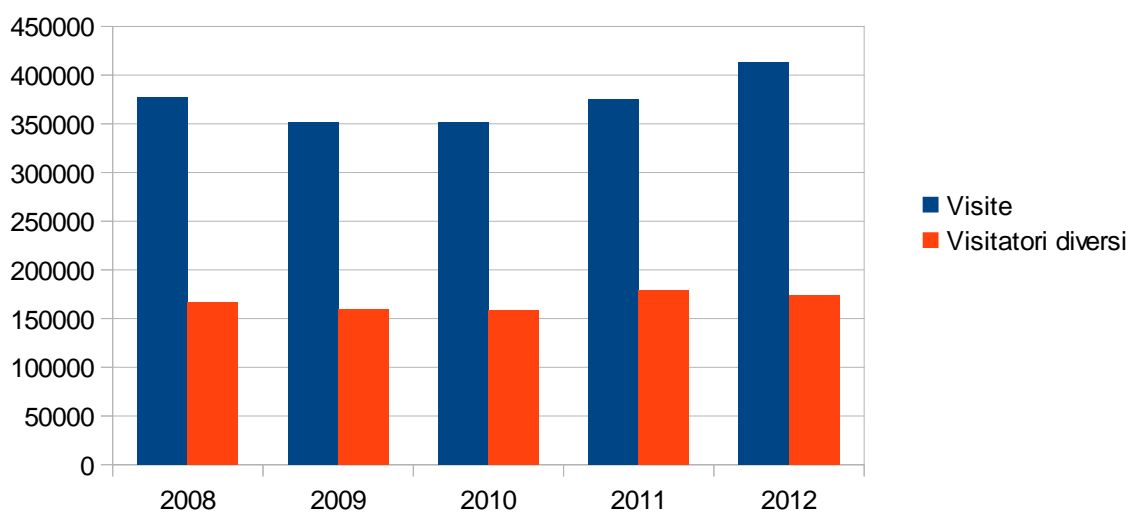
La tabella seguente presenta i dati relativi all'accesso al sito web <http://www.biblio.polito.it> e mette a confronto gli anni 2008-2012.

Anno	Visite	Visitatori diversi	Accessi	Pagine
2008	377.395	167.029	9.562.832	3.385.389
2009	351.499	159.364	14.999.043	6.337.867
2010	351.605	158.492	19.033.048	6.637.330
2011	375.585	179.022	15.760.823	4.971.326
2012	412.893	174.135	13.532.012	4.321.488

Si nota un incremento delle visite, con una leggera flessione del numero di visitatori diversi e di pagine e decremento sensibile degli accessi.

Considerando prioritariamente visite e visitatori diversi, si ha la fotografia di un servizio fortemente utilizzato.

Consultazioni web 2008-2012



7.3. Prestito

Durante il 2012 sono state effettuate **123.420** operazioni di prestito (nel 2011 erano **136.847**). I dati relativi al prestito del materiale cartaceo devono essere letti in collegamento con quelli che riguardano la consultazione degli e-book, in quanto si tratta dei diversi formati in cui sono disponibili le monografie scientifiche: alcuni testi, utilizzati anche dagli studenti per la preparazione degli esami, sono disponibili in formato elettronico e sono accessibili in rete di ateneo, mentre per molti altri esiste solo il formato cartaceo. Non si tratta di modalità di consultazione in contrasto l'una con l'altra, ma, all'opposto, di servizi che si integrano.

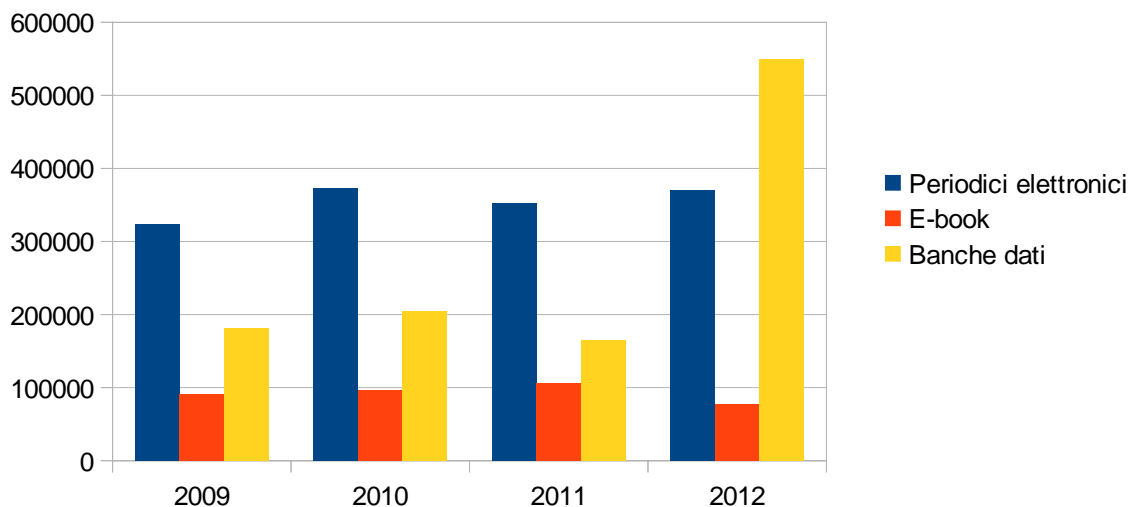
Dipartimento/Area/Servizio	Biblioteca	Prestiti	Rinnovi	Restituzioni	Totale operazioni
BIBLIOM	Biblioteca Centrale di Architettura (BCA)	7.237	1.193	7.221	15.651
	Biblioteca Centrale di Ingegneria (BCI)	26.862	10.266	26.637	63.765
MUDEC	Biblioteca Centrale di Mondovì (BCM)	778	167	740	1.685
	Biblioteca Centrale di Vercelli (BCV)	1.601	782	1.774	4.157
DENERG	Biblioteca di Energetica (ENE)	285	507	293	1.085
	Biblioteca di Ingegneria elettrica (ELT)	53	284	45	382
DISAT	Biblioteca di Ingegneria Chimica (CHI)	553	250	635	1.438
	Biblioteca di Fisica (FIS)	137	1	129	267
DIATI	Biblioteca di Ingegneria del Territorio (GEO)	20	0	14	34
	Biblioteca di Idraulica e Trasporti (DITIC)	128	27	117	272
DIMEAS	Biblioteca di Ingegneria Aerospaziale (AER)	117	0	98	215
	Biblioteca di Meccanica (MEC)	124	18	109	251
DISEG	Biblioteca di Ingegneria dei Sistemi Edilizi e Territoriali (EDI)	26	6	25	57
DAUIN - DET	Biblioteca di Ingegneria Elettronica e Automatica-Informatica (ELN)	457	429	461	1.347
DISMA	Biblioteca di Matematica (MAT)	759	98	761	1.618
DIGEP	Biblioteca di Sistemi di Produzione (SPE)	461	3.701	500	4.662
DAD - DIST	Biblioteca di Storia e analisi dell'architettura e degli insediamenti (CCT)	926	107	934	1.967

	Biblioteca interateneo di Territorio-Ambiente (TER)	396	69	395	860
	CEPIN	17	2	15	34
Centro Linguistico di Ateneo	Sede di V. Boggio (CLAB)	985	315	1.015	2.315
	Sede di C. Duca degli Abruzzi (CLAD)	8.921	3.393	9.044	21.358
	TOTALE	50.843	21.615	50.962	123.420

7.5. Consultazione delle risorse elettroniche

Nel 2012 l'utilizzo delle risorse elettroniche, come sempre molto elevato, ha avuto caratteristiche diverse rispetto all'anno precedente: sono aumentati i download del full text dei periodici elettronici, mentre sono diminuiti quelli degli e-book, e, a causa della valutazione della ricerca, l'utilizzo delle banche dati citazionali è triplicato.

Consultazione risorse elettroniche 2009-2012



7.5.1. Periodici elettronici

Nel 2012 l'offerta di periodici elettronici è stata integrata con l'abbonamento al pacchetto di periodici elettronici JSTOR - Arts and Science Collection III, che offre il full-text di 151 riviste. Sono stati effettuati **370.556** download; la cifra è più elevata rispetto all'anno precedente.

CONSULTAZIONI DEI PERIODICI ELETTRONICI					
Nome risorsa	Download 2010	Download 2011	Download 2012	Differenza 2012-2011 (in valore assoluto)	Differenza 2012-2011 (in percentuale)
ACM Periodici	1.565	1.563	1.470	-93	-5,95
APS	6.896	6.048	5.358	-690	-11,4
Emerald	2.243	2.262	3.171	909	+40,18
IEL ¹	88.910	89.982	95.363	5.381	+5,98
IOP	6.965	6.236	6.268	32	+0,51
JSTOR			1.400		
Nature	2.627	2.188	854	-1.334	-60,96
Science Direct (Cilea)	21.782	27.817	20.381	-7.436	-26,73
Science Direct (Elsevier)	191.293	170.112	188.404	18.292	+10,75
Science on line	0	1.325	1.604	279	+21,05
Springer	36.325	28.100	27.310	-790	-2,82
Wiley	14.202	16.359	18.973	2.614	+15,97
TOTALE	372.808	351.992	370.556		

7.5.2. E-book

Nel 2012 sono stati effettuati **77.703** download; il dato è notevolmente più ridotto rispetto non solo al 2011, ma anche al 2010.

CONSULTAZIONI DELLE MONOGRAFIE IN FORMATO ELETTRONICO					
Nome risorsa	Download 2010	Download 2011	Download 2012	Differenza 2012-2011 (in valore assoluto)	Differenza 2012-2011 (in percentuale)
ACM Conference	2.620	3.566	2.486	-1.080	-30,28
Ebrary	62.693	89.831	66.244	-23.587	-26,25

¹ Per IEL sono stati considerati tutti i download della banca dati, non solo quelli relativi ai periodici.

Lecture Notes e altri e-book Springer	8.620	8.324	6.219	-2.105	-16,97
Referex	8.279	4.119	2.754	-1.365	-33,13
TOTALE	96.198	105.840	77.703		

7.5.3. Banche dati bibliografiche

Nel 2012 gli abbonamenti a banche dati sono stati rivisti: Art Full text ha sostituito Art Index, non sono state rinnovate alla scadenza le sottoscrizioni a Francis e Inspec, mentre è stato attivato il nuovo abbonamento a International Bibliography of Art (IBA). A fine anno è stata inoltre decisa l'interruzione della sottoscrizione a Compendex, il cui utilizzo ha avuto una notevole riduzione negli ultimi anni. Sono stati effettuati **69.353** download; si nota un notevole decremento rispetto ai 91.331 dell'anno precedente. Si conferma la tendenza in calo dell'utilizzo delle banche dati bibliografiche a fronte di un maggior interesse per le risorse full-text.

CONSULTAZIONI DELLE BANCHE DATI BIBLIOGRAFICHE					
Nome risorsa	Queries 2010	Queries 2011	Queries 2012	Differenza 2012-2011 (in valore assoluto)	Differenza 2012-2011 (in percentuale)
Art Index	1.805	751	---		
Art Full text	---	---	1.137		
Art Index retrospective	1644	1.226	1.119	-107	-8,72
Avery Index	23.603	17.157	15.291	-1.866	-11
Compendex	15.943	12.345	6.966	-5.379	-43,57
CSA Social Sciences databases	22.189	11.710	13.808	2.098	+17,9
DAAI	5.680	9.693	3.547	-6.146	-63,41
Environment Index	8.603	11.987	1.120	-10.867	-90,65
IBA	---	---	3.272		
ICONDA	2.044	1.100	964	-136	-12,36
MathSciNet	33.466	25.362	22.129	-3.233	-12,74
TOTALE	118.841	91.331	69.353		

7.5.4. Banche dati citazionali

Segnaliamo il fortissimo aumento dell'uso delle banche dati citazionali (Scopus e Web of Science), legato alla valutazione della ricerca: questo porta il totale delle queries effettuate nel 2012 alla cifra di **480.054**, che è più del triplo delle queries effettuate nel 2011 (**114.508**).

CONSULTAZIONI DELLE BANCHE DATI CITAZIONALI					
Nome risorsa	Queries 2010	Queries 2011	Queries 2012	Differenza 2012-2011 (in valore assoluto)	Differenza 2012-2011 (in percentuale)
Scopus		41.230	144.535	103.305	+350,5
Web of science + JCR	85.728	73.278	335.519	262.241	+357,87
TOTALE	85.728	114.508	480.054		

7.6. DigProxy

Il servizio DigProxy consente la consultazione da remoto delle risorse elettroniche da parte degli utenti istituzionali.

Mese	Sessioni uniche	Utenti unici
gennaio	3.052	412
febbraio	2.637	437
marzo	3.751	482
aprile	3.007	429
maggio	3.213	503
giugno	2.554	452
luglio	2.525	485
agosto	2.036	413
settembre	3.177	540
ottobre	3.846	714
novembre	3.927	749
dicembre	2.422	537
TOTALE	36.147	6.153

Rispetto al 2011 si è verificata una riduzione del numero delle sessioni uniche (**36.147**, a fronte di 39.859 nel 2011), ma sono notevolmente aumentati gli utenti unici (**6.153**, mentre nel 2011 erano 4.167). Il servizio è utilizzato tutto l'anno, anche durante le vacanze estive.

7.7. Sito Desiderata

Durante il 2012 ci sono state indirizzate tramite il sito Desiderata **163** richieste di acquisto di monografie, così suddivise durante i vari mesi:

gennaio	5
febbraio	10
marzo	28
aprile	17
maggio	12
giugno	20
luglio	13
agosto	4
settembre	10
ottobre	19
novembre	10
dicembre	15

Le richieste provengono dalle seguenti tipologie di utenti:

Tipologia di utente	
studenti	86
docenti e ricercatori	34
personale tecnico amministrativo	1
assegnisti di ricerca, dottorandi, docenti a contratto, collaboratori esterni	42

Rispetto al 2011, il numero delle richieste pervenute alle Biblioteche Centrali tramite questo canale è stabile: l'unica differenza è costituita dal maggiore utilizzo che ne hanno fatto gli studenti.

8. Spazi

Durante il 2012 sono stati effettuati i lavori edilizi nella manica vecchia della Biblioteca Centrale di Architettura, per creare due depositi compartimentati e climatizzati, destinati ad ospitare le

collezioni archivistiche e il materiale bibliografico antico e di pregio. La necessità di locali separati deriva dalle particolari norme di tutela a cui sono soggette queste collezioni. In questi locali sono state collocate scaffalature mobili e cassettiere apposite; altri arredi sono stati collocati sui sopralci e nella restante zona al piano terreno, per ospitare le collezioni di periodici e di tesi di laurea che, con l'eccezione degli ultimi anni, collocati a scaffale aperto nella manica nuova, erano rimaste indisponibili durante i lavori edilizi. Il trasloco, la spolveratura e il riordino del materiale sono stati effettuati, senza interrompere il servizio al pubblico, durante i mesi invernali. Restano ancora da completare le zone destinate agli uffici.

9. Rapporti con l'esterno

9.1. Eventi alla cui organizzazione ha partecipato l'Area Bibliotecaria e Museale

9.1.1. *Pubblico dominio*

Per celebrare il pubblico dominio e sensibilizzare il maggior numero di persone riguardo alla sua rilevanza, nella prima parte del 2012 sono stati organizzati numerosi eventi, in collaborazione con il Centro NEXA su Internet & Società, la Fondazione Teatro Nuovo, Museo Torino e le Biblioteche Civiche di Torino:

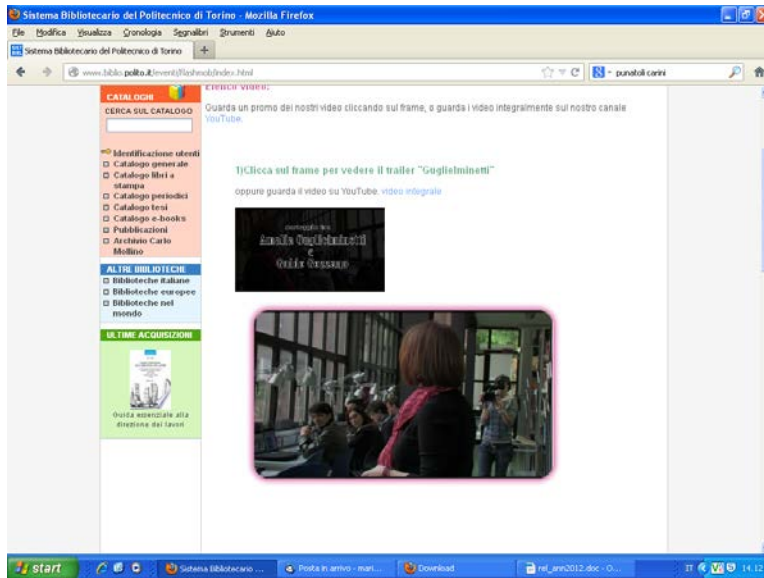
- ✦ *Public Domain Day 2012 - Biblioteca Centrale di Ingegneria, 28 febbraio 2012.*

Nella prima parte dell'incontro, dedicata a un'introduzione al valore culturale e agli aspetti giuridici del Pubblico Dominio, sono intervenuti Paolo Messina, responsabile delle Biblioteche civiche torinesi, Federico Morando, managing director del Centro Nexa, e Sergio Pace, responsabile scientifico della Biblioteca Centrale di Architettura. Daniele Jalla, coordinatore dei Servizi Museali della città di Torino, ha presentato l'esperienza di MuseoTorino, come esempio di valorizzazione del Pubblico Dominio attraverso un "Web Museum". Nella seconda parte dell'incontro si è costituita una tavola rotonda allargata, in cui i partecipanti hanno condiviso idee su progetti e iniziative da sviluppare nel corso dell'anno.

- ✦ *Flash mob nelle Biblioteche Centrali - 23 aprile, 8 - 15 - 21 maggio 2012.*

Attori e studenti del Liceo Teatro Nuovo hanno realizzato nelle Biblioteche Centrali di Architettura e di Ingegneria brevi rappresentazioni di testi scritti da autori che sono entrati nel pubblico dominio nel 2012 (Virginia Woolf, James Joyce, Amalia Guglielminetti, Sherwood Anderson, Gaetano Mosca, Luigi Natoli). I flash mob sono stati anche documentati tramite video. L'esperienza è stata poi estesa anche alle Biblioteche Civiche.





✧ Conferenza spettacolo - Castello del Valentino, 5 giugno 2012.

In questo evento conclusivo è stato presentato il bilancio dell'iniziativa, ripetendo quasi integralmente le rappresentazioni e ponendo le basi per la prosecuzione dell'iniziativa nel 2013.



9.1.2. Springer author workshop - Biblioteca Centrale di Ingegneria, 21 marzo 2012

9.1.3. Bimbi al Poli con mamma e papà - 25 maggio 2012

9.1.4. Sessione formativa SciVerse, Scopus e Science Direct - Biblioteca Centrale di Ingegneria, 21 giugno 2012

9.1.5. Mostra itinerante "Cities, spaces, libraries. 1981-2011 – Biblioteca Centrale di Architettura, 3 luglio – 15 settembre 2012

La mostra, a cura di Anna Maria Atripaldi, organizzata in collaborazione con il CNBA, ha illustrato le esperienze degli ultimi trent'anni nel campo dell'architettura delle biblioteche, attraverso una serie di edifici esemplari, costruiti tra il 1981 e il 2011 – da Ralph Erskine a Günter Behnisch, da Richard Rogers a Norman Foster –, per comprendere la complessità dello spazio bibliotecario all'alba del terzo millennio.



9.1.6. Presentazione del libro di Mauro Guerrini, Carlo Bianchini e Andrea Capaccioni "La biblioteca presentata agli studenti universitari", organizzata in collaborazione con AIB Piemonte - Biblioteca Centrale di Ingegneria, 20 dicembre 2012

9.2. Eventi organizzati dall'Area Bibliotecaria e Museale

9.2.1. Presentazione del libro di Vittorio Marchis "150 (anni di) invenzioni italiane" - Biblioteca Centrale di Ingegneria, 9 ottobre 2012

9.2.2. OpenAccessDay@Polito - Politecnico di Torino, 23 ottobre 2012

In occasione della settimana mondiale dell'Open Access (22-28 ottobre 2012) il Politecnico ha voluto prendere parte all'iniziativa organizzando un seminario sull'accesso aperto. L'obiettivo è stato fornire una panoramica delle azioni che il nostro Ateneo ha attuato e può attuare sul tema dell'accesso aperto. Sono intervenuti i docenti e i responsabili degli uffici di Ateneo che svolgono attività su cui l'Open Access ha una forte ricaduta. In questa occasione le componenti accademiche, espressioni delle varie aree scientifiche e gestionali, si sono potute confrontare sul tema dell'accesso aperto alla ricerca illustrando le loro esperienze e proposte.



9.3. Convegni e corsi, organizzati da enti esterni al Politecnico, a cui ha partecipato il personale

1. giornata delle biblioteche del Piemonte - Torino, 27 febbraio 2012

"Il catalogo tra presente e futuro": seminario di studio organizzato da AIB. Sezione Piemonte in collaborazione con il corso di Scienze documentarie dell'Università di Torino - 3 maggio 2012

2nd LIBER international workshop on digital preservation, "Partnerships in curating European digital resources" - Firenze, 7-8 May 2012

"Le biblioteche nella comunicazione scientifica tra canali commerciali e modello Open Access": tavola rotonda organizzata dalla Bibliografica editrice - Torino, 10 maggio 2012 (con l'intervento di Maddalena Morando dal titolo: "Le politiche della Commissione Europe sull'accesso aperto. Il ruolo che le biblioteche accademiche")

"I nuovi alfabeti della biblioteca. Viaggio al centro di un'istituzione della conoscenza nell'era dei bit": convegno annuale organizzato dall'Associazione Biblioteche oggi – Milano, 15-16 maggio 2012

"Valutare e valorizzare la ricerca. Esperienze nazionali e internazionali" – Università di Torino – 3 giugno 2012

EBSCO Open Day - Torino, 4 giugno 2012

"Diritto d'autore in ambiente digitale": seminario di studio organizzato da AIB. Sezione Piemonte – Vercelli, 8 giugno 2012

"Dati pubblici aperti tra accesso e riutilizzo": Seminario Evpsi-Lapsi, Torino, 13 giugno 2012

"Global interoperability and linked data in library" - Università di Firenze, June 18-19 2012

The 7th International Conference on Open Repositories, "Open Services for Open Content" – Edinburgh (UK), July 9-13 2012

“Comunicazione scientifica e Open Access: opportunità per una scienza che cambia” - Università di Torino – 24 ottobre 2012

“Il futuro open della ricerca. iniziative e progetti per l’accesso ai dati e alla letteratura scientifica”: Seminario sui dati aperti della ricerca, Vercelli 26 ottobre 2012 (con presentazione di Laura Fulci e Maddalena Morando, dal titolo “Il ruolo dell’accesso aperto nelle politiche europee”)

“Oltre la biblioteca e i bibliotecari: professioni necessarie per la biblioteca accademica di ricerca”: Seminario di studio CNUR e AIB Lazio - Università di Roma Tre, 5 novembre 2012 (con presentazione di Maddalena Morando, dal titolo “Repository Manager: nuovi scenari per i bibliotecari accademici a supporto della ricerca”)

Seminario ITALE "Il cielo è blu sopra le nuvole? Scelte, progetti, orientamenti delle istituzioni ITALE in epoca di crisi" – Biblioteche della Camera e del Senato, Roma 15 novembre 2012

9.4. Eventi e corsi di formazione all'interno del Politecnico

Seminario "I problemi della normalizzazione dei dati bibliometrici". Politecnico di Torino, 12 marzo 2012

Corsi relativi ai progetti europei, alla fiscalità e alla sicurezza.

9.5. Pubblicazioni

Maria Cassella, Maddalena Morando.

Un quadro di competenze per i repository manager in Italia, “Biblioteche oggi”, n.1-2 2012, p. 9-23 <<http://www.bibliotecheoggi.it/content/n20120100901.pdf>>

Maria Cassella, Maddalena Morando

Fostering New Roles for Librarians: Skills Set for Repository Managers - Results of a Survey in Italy in "Liber Quarterly", 21 (3/4), April 2012, p. 407- 428

Maria Cassella, Maddalena Morando

Biblioteche e linked data, in “Biblioteche oggi”, n.8 2012, p. 65-71